



# Käyttösuunnitelma 2025

Sivistyksen- ja hyvinvoinnin  
palvelualue

## Sisällysluettelo

Sivistyksen- ja hyvinvoinnin palvelualue .....	1
Organisaatio .....	3
Henkilöstö .....	3
Valtuustoon nähden sitovat tavoitteet .....	4
Ilmasto- ja ympäristötavoitteet.....	5
Osallisuus.....	7
Palvelualueen tuloslaskelmat.....	8
Arvio vastuualuekohtaisesta määrärahan jakautumisesta .....	9
Sivistyksen- ja hyvinvoinnin hallinto- ja tukipalvelut.....	10
Varhaiskasvatuspalvelut .....	16
Perusopetuspalvelut.....	20
Vapaa-aikapalvelut .....	23
Investoinnit .....	27
Riskien hallinta .....	28
Tositteiden hyväksyjät.....	30
Maksut ja taksat .....	33

# Sivistyksen- ja hyvinvoinnin palvelualue

Vastuutaho: Kim Strömmer, sivistys- ja hyvinvointijohtaja

## Palvelualuejohtajan katsaus

Vuoden 2025 osalta suuri painoarvo tulee olemaan strategisten ohjelmien toteuttamisessa. Ohjelmien tavoitteet ovat palvelualueen kehittämistyön pohjana nyt ja tulevina vuosina. Uutta toteutukseen tuo se, että toimenpiteet avataan eri ikäryhmien osalta erikseen. Lasten ja nuorten osalta on jo paljon toimintamalleja, mutta työikäisten ja ikäihmisten toimintamalleja kehitetään lisää. Ikäihmisten osalta määräaikainen senioriohjaaja on tuonut hyvän lisäyksen ikäihmisten osallisuuteen ja toiminallisuuteen. Senioriohjaaja on tullut tarpeeseen ja tätä hyvää työtä haluamme jatkaa myös seuraavina vuosina.

Varhaiskasvatukseen, perusopetukseen ja vapaa-aikapalveluihin jokaiselle kohderyhmälle kuuluksi tulemisen malli. Valtuustossa hyväksytyjen suunnitelmista muokataan uutta hyvinvointisuunnitelma mallia. Ennakoivaan hyvinvointiin pureudutaan liikunnan, ruoan, mielen ja päihdetyön kautta. Yhtenä osa-alueena kiusaamisen ehkäisemisen- ja päihdetyön suunnitelma. Sosiaalisessa mediassa tapahtuvaan kiusaamiseen puututaan someturva-ohjelman avulla kaikilla kouluilla. Perhekeskustyön kehittämistä jatketaan ja tässä on elintärkeä yhteistyö uuden hyvinvointialueen kanssa. Kuntalaisten harrastustoiminnan kehittäminen ja mahdollistaminen eri tavoin jatkuu vuoden 2025 aikana. Monta luontoa-opintokokonaisuus etenee varhaiskasvatuksen ja perusopetuksen osalta lukuvuoden 2024–2025 aikana ja laajentuen koskettamaan myös muita kohderyhmiä seuraavina vuosina.

Syksystä 2024 lähtien opetussuunnitelman mukaista uimaopetusta järjestetään kunnan ulkopuolella oman uimahallin peruskorjauksen takia. Oppilaiden uimahallikuljetukset tuo lisäyksiä kuljetuskustannuksiin. ICT-kustannukset myös nousevat, koska toteutamme tieto- ja viestintäteknologiastrategian mukaista oppilaiden henkilökohtaisten laitteiden hankintaa. Kustannuksien kallistuminen näkyy materiaaleissa, ostoissa sekä koululaiskuljetuksissa.

Sivistyksen- ja hyvinvoinnin palvelualueen tehtävänä on omalla työllään, yhdessä muiden toimijoiden kanssa, pyrkiä varmistamaan kokonaisvaltainen ja monialainen hyvinvointityö ja huomioida maakunta- ja SOTE-uudistuksen vaikutukset toimintaympäristöön. Muutoksessa hyvinvoinnin palvelualueen keskeinen tehtävä on toiminnallisuuden varmistaminen, jotta kuntaan jäävät peruspalvelut vastaavat mahdollisimman hyvin kuntalaisten tarpeisiin.

Varhaiskasvatuksessa toimintaa kehitetään ja sopeutetaan joustavasti vastaamaan hoidontarvetta. Osallistumisasteen nousu on myös mahdollinen vuoden 2025 aikana, jolla voi olla vaikutusta paikkojen saatavuuteen. Varhaiskasvatuksen palvelutarpeeseen vaikuttaa paljon asiakkaiden valinnat, joten sen ennustettavuus on usein vaikeaa. Perusopetuksessa vuoden 2025 palveluverkkomuutos muokkaa palveluverkkoa. Valtuuston 17.2.2020 päätöksen §6 mukaisesti Tiilikankaan koulun toiminta päättyy 1.8.2025 alkaen ja Tiilikankaan koulun oppilaat sekä henkilökunta sijoitetaan uusiin tiloihin 1.8.2025. Valtuuston päätös Tiilikankaan koulun lakkauttamisesta oli yksimielinen. Vuoden 2024 aikana on tehty koulupiiri- ja oppilasennusteiden tarkastelua tulevien vuosien oppilasvirtojen ohjausta varten. Lukuvuonna 2024–2025 perusopetuksessa 2 380 oppilasta. Edelliseen lukuvuoteen verrattuna vähennystä 53 oppilasta. Oppilaiden tuen tarve ja koulupudokkuus on asioita, joihin etsimme ratkaisuja sekä toimintamalleja myös tulevina vuosina. Palvelun uudet toimintamallit esimerkiksi koulupudokkuuden ehkäisyä varten perustetut ryhmät ovat olleet hyvä lisätukimuoto palvelun sisällä.

Palvelualueen valmiussuunnitelma hyväksyttiin syksyllä 2024 sivistys- ja hyvinvointivaliokunnassa. Valmiussuunnitelman liitteiden päivittämistä jatketaan ja lisäämme toimintakortteja. Hyväksytyt valmiussuunnitelma vaatii myös jalkauttamisen palvelualueen yksiköihin vuoden 2025 aikana.

## Palvelukuvaus

Sivistyksen- ja hyvinvoinnin palvelualueen toiminta on pääosin lakisääteistä tai lailla ohjattua. Sivistyksen- ja hyvinvoinnin palvelualue muodostuu varhaiskasvatuksen, perusopetuksen ja vapaa-aikapalveluiden vastuualueista. Vapaa-aikapalveluiden vastuualue pitää sisällään nuoriso-, kirjasto-, kulttuuri- ja liikuntapalveluiden sekä pakolais- ja maahanmuuttoasioiden kokonaisuudet. Sivistyksen -ja hyvinvoinnin palvelualue vastaa kyseessä olevien vastuualueiden toiminnan järjestämisestä, kehittämisestä, päätösten valmistelusta, toimeenpanosta ja seurannasta. Sivistyksen- ja hyvinvoinnin palvelualueen toiminnan painopiste on huolehtia kuntalaisten hyvinvoinnista, oppimisesta ja sivistyksestä sekä mahdollistaa kuntalaisten omia toimintamahdollisuuksia.

Sivistyksen- ja hyvinvoinnin palvelualueen palvelulupaukset

### Varhaiskasvatus

Tarjoamme lapsiystävällistä palvelua ja meille mahtuu hirveen monta luontoa.

- Kohtaamme jokaisen lapsen
- Kuuntelemme ja kasvatamme yhdessä
- Toimimme luotettavasti ja teemme turvallista arkea
- Teemme saumatonta yhteistyötä eri ammattilaisten kanssa

### Perusopetus

Osallistumme ja opimme yhdessä uusissa ympäristöissä tulevaisuutta varten.

- Huomioimme opetuksessa oppilaiden yksilölliset tiedot ja taidot
- Varmistamme oikea-aikaisen kasvun ja oppimisen tuen
- Hyödynnämme kaikkien osaamista ja vahvuuksia
- Tuemme vanhemmuutta

### Vapaa-aikapalvelut

Mahdollistamme kuntalaisille omanlaista, onnellista ja yhteisöllistä arjen hyvinvointia.

- Edistämme kuntalaisten vapaa-ajan toimintaa ja harrastamista
- Kehitämme yhdessä ja monialaisesti hyvinvointia tukevia rakenteita
- Tuemme kuntalaisten aktiivista ja turvallista elämää

## Palvelusuunnitelma 2025

Hollolan varhaiskasvatuksessa edistetään lapsen kokonaisvaltaista kasvua, kehitystä ja oppimista yhdessä lapselle tärkeiden aikuisten kanssa. Lapsi aloittaa kotoisan polkunsa ympärillään luotettavat ja turvalliset varhaiskasvatuksen aikuiset.

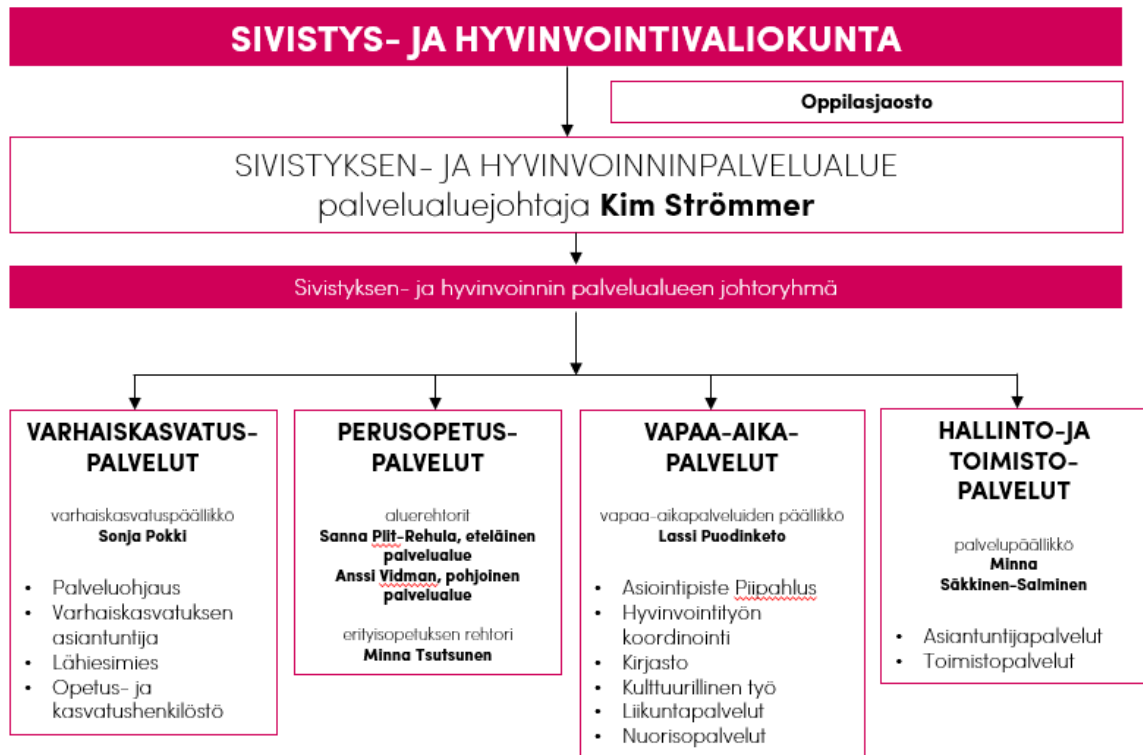
Varhaiskasvatukseen mahtuu monta luontoa - moniammatillinen henkilöstö huomioi jokaisen lapsen yksilönä mahdollistaen lapsen hyvän päivän toteutumisen. Varhaiskasvatus tarjoaa perheystävällistä palvelua eloisissa ja kotoisissa oppimisympäristöissä, vehreän luonnon juurella.

Kouluissa oppiminen perustuu aktiiviseen toimintaan ja yhdessä tekemiseen lapsia ja perheitä osallistamalla. Oppimisella on monta luontoa. Koulut ja lähiympäristö on tehty toimintaa varten. Nykyaikaiset opetuskokonaisuudet murtavat rajoja. Oppilaat kohdataan yksilöinä heidän koulupolullaan.

Hollolan vapaa-aikapalveluiden toiminnan keskiössä on hyvinvoiva kuntalainen. Tarjolla on kaikille toimivat ja laaja-alaiset, aikaan ja ilmiöihin reagoivat palvelut, joista löytyy jokaiselle jotakin. Vapaa-aikapalveluiden tärkein tehtävä on mahdollistaa kuntalaisille moninaiset mahdollisuudet omanlaiseen vapaa-ajan viettoon ja hyvinvoinnin tukeen. Tähän pääsemme tekemällä asioita yhdessä kuntalaisten, yhdistysten ja järjestöjen kanssa.

## Organisaatio

### Sivistyksen- ja hyvinvoinnin palvelualueen organisaatio



## Henkilöstö

Sivistyksen- ja hyvinvoinnin palvelualue	TP 2023	TA 2024	KS 2025	Muutos
Vakituiset	485	457	519	62
Määräaikaiset	109	152	86	-66
Työllistetyt	3	0	0	0
<b>Yhteensä</b>	<b>597</b>	<b>609</b>	<b>605</b>	<b>-4</b>

# Toiminnalliset tavoitteet

## Valtuustoon nähden sitovat tavoitteet

Talousarvioon sisältyvä tavoite/toimenpide	Mittari (tavoitetaso ja lähtötaso)	Tavoitteen toteuttamiseen tarvittava määräraha
<p>Digikompetenssin vahvistaminen</p> <p>Kehitetään uusia ja vanhoja käytänteitä, malleja, toimintatapoja, työn/palvelun tekemisen/toteuttamisen tapoja.</p> <p>Hyödynnetään uusia digitaalisia areenoja toiminnan toteuttamisessa.</p> <ul style="list-style-type: none"> <li>osaamisen hankkiminen ja kehittäminen (henkilöstö, lapset ja nuoret)</li> <li>uudet kyvyt, valmiudet, keinot ja tavat toimia ja toteuttaa toimintaa sekä asiakaspalvelua</li> <li>kyvykkyys toimia tavoitteellisesti digitaalisissa ympäristöissä vahvistuu.</li> </ul>	<p>Varhaiskasvatuksessa 1 digilaite/7 lasta</p> <ul style="list-style-type: none"> <li>lähtötaso 90 %</li> <li>tavoitetaso 100 %</li> </ul> <p>Henkilökohtainen digilaite käytössä kaikilla 3–6 - ja 7–9 – luokkalaisilla</p> <ul style="list-style-type: none"> <li>lähtötaso 3–5 ja 7–8 luokkalaisilla digilaite</li> </ul> <p>Perusopetuksen opetushenkilöstöllä henkilökohtainen työpuhelin</p> <ul style="list-style-type: none"> <li>lähtötaso 75 %, tavoitetaso 2025 100 %</li> </ul> <p>Varhaiskasvatuksella ryhmäkohtainen puhelin käytössä</p> <ul style="list-style-type: none"> <li>Lähtötaso 70 %, tavoitetaso 100 %</li> </ul>	<p>Digilaitteiden vuokrat 3–6 - luokkalaiset ja 7-9 luokkalaiset sekä varhaiskasvatus.</p>

Vastuutaho: Sivistyksen- ja hyvinvoinnin palvelualueen johtoryhmä

## Ilmasto- ja ympäristötavoitteet

Talousarvioon sisältyvä tavoite/toimenpide	Mittari (tavoitetaso ja lähtötaso)
Ympäristökasvattajien ja aktivaattorien toiminta Hollolassa.	<p>Lähtötaso: Kaikissa varhaiskasvatyüksiköissä on luontoaktivaattoreita tai kestävän kehityksen kehittämissryhmän jäseniä. Varhaiskasvatyksessa ja perusopetuksessa on koulutettu henkilöitä koko vastuualueen kokonaisresurssiksi.</p> <p>Tavoitetaso: Vastuuhenkilöt tapaavat säännöllisesti, koulutautuvat ja jalkauttavat toimintatapoja omissa yksiköissään suunnitelmallisesti.</p>
Vastuutaho: Varhaiskasvatyuspäällikkö, rehtorit	
Ympäristö- ja ilmastoasiat tilaisuuksissa ja tapahtumissa.	<p>Lähtötaso: Kunnan omana toimintana järjestettävissä tapahtumissa ympäristö- ja ilmastoasiat huomioidaan.</p> <p>Tavoitetaso: Kiinnitetään kunnan avustamien ja yhteistyössä toteuttamien tapahtumien järjestelyissä huomiota jätehuollon ja lajittelun järjestämiseen ja ohjeistamiseen sekä energiankulutuksen ja päästöjen minimoimiseen. Tarjoiluissa suositaan kasvis- ja lähiruokaa. Mahdollistetaan ja kannustetaan etsimään vaihtoehtoisia kulkutapoja yksityisautoille.</p>
Vastuutaho: Vapaa-aikapäällikkö	
Ympäristönäkökulmien huomioiminen yhdistysten avustuksissa.	<p>Lähtötaso: Ympäristönäkökulmaa ei ole huomioitu avustuskriteereissä.</p> <p>Tavoitetaso: Esitetään yhdistyksille avustushakemusten yhteydessä kysymys ympäristöasioiden huomioimisesta ja kannustetaan avustuksia hakevia/saavia yrityksiä huomioimaan ilmasto- ja ympäristönäkökulmat omassa toiminnassaan.</p>
Vastuutaho: Vapaa-aikapäällikkö	

Materiaalien kestävyys, uudelleenkäyttö ja kierrätys.	<p>Lähtötaso: Jätteen lajittelu ja kierrätys - toimintamallin rakentaminen on aloitettu.</p> <p>Tavoitetaso: Jätteen lajittelu ja kierrätys - toimintamalli on valmis. Uusien määräysten mukaisen lajittelun toteuttaminen yksiköissä, lajittelu osana kasvatustyötä mahdollistuu.</p>
Vastuutaho: Toimintayksiköt lähiesimiesten johdolla ja vastuualueiden ympäristökoordinaattoreiden tuella.	

Luonnon hyödyntäminen opetuksessa ja varhaiskasvatuksessa.	<p>Lähtötaso: Varhaiskasvatuksessa ja perusopetuksessa hyödynnetään lähiympäristöä oppimisympäristönä.</p> <p>Tavoitetaso: Koko kunta oppimisympäristönä. Lähiympäristön mahdollisuuksia hyödynnetään opetuksessa ja oppimisessa sekä leikkiympäristönä laajemmin.</p>
Vastuutaho: Toimintayksiköt lähiesimiesten johdolla ja vastuualueiden ympäristökoordinaattoreiden tuella.	

Ympäristökasvatusohjelman valmistelu ja käyttöönotto.	<p>Lähtötaso: Monta luontoa-opinpolku suunnitelmaa jalkautetaan arkeen. Monta luontoa opinpolku toteutuu varhaiskasvatustoiminnassa.</p> <p>Tavoitetaso: Monta luontoa opinpolku toteutuu varhaiskasvatuksen- ja perusopetuksen toiminnassa. Ympäristö- ja ilmastokasvatuksella edesautetaan ajattelu- ja toimintamallien muuttumista.</p>
Vastuutaho: Varhaiskasvatuspäällikkö ja rehtorit	

Koulujen ja päiväkotien liittäminen ympäristöohjelmiin.	<p>Lähtötaso: Hämeenkosken päiväkodilla on geopark- status ja alkuluokat ovat mukana Geopark-toiminnassa. Toimintaa pyritään kehittämään ja laajentamaan edelleen.</p> <p>Tavoitetaso: Ylläpidetään toimintaa nykyisessä laajuudessa ja mahdollistetaan toiminnan laajentuminen palvelualueella.</p>
Vastuutaho: Varhaiskasvatuspäällikkö ja rehtorit	



Seudullinen sivistyspalveluiden yhteistyö hyvinvointiverkostona.

Lähtötaso: Toimimme aktiivisesti osana alueellista sivistystoimen verkostoa ja yhteistyössä sidosryhmien kanssa, luoden kestäviä alueellisia palveluita ja vahvistaen jakamistaloutta (esimerkiksi alueellinen hankerahoitus palvelutoiminnan kehittämisessä).

Tavoitetaso: Toimimme aktiivisesti osana alueellista sivistystoimen verkostoa ja yhteistyössä sidosryhmien kanssa, luoden kestäviä alueellisia palveluita ja vahvistaen jakamistaloutta (esimerkiksi alueellinen hankerahoitus palvelutoiminnan kehittämisessä).

Vastuutaho: Sivistys- ja hyvinvointijohtaja

## Osallisuus

### Osallisuuden toimenpide

Vaikuttamisen väylät

Kuvaus: Dialogisuuden ja rakentavan keskustelukulttuurin edistäminen: Erätauko ja Skidialogi toimintamallien jalkauttaminen.

Tavoiteaikataulu: 1-12/2025

Vastuutaho: Sivistyksen- ja hyvinvoinnin palvelualueen johtoryhmä

Digiosallisuuden edistäminen

Kuvaus: Osaamisen ja digikompetenssin vahvistaminen

Tavoiteaikataulu: 1-12/2025

Vastuutaho: Sivistyksen- ja hyvinvoinnin palvelualueen johtoryhmä

Kaikille avoimet tilat

Kuvaus: 1. Yhteiskehitämme ja otamme käyttöön turvallisen tilan periaatteet. 2. Hollolan kohtaamispaikkatoimintaa kehitetään osana perhekeskustyötä.

Tavoiteaikataulu: 1-12/2025

Vastuutaho: Sivistyksen- ja hyvinvoinnin palvelualueen johtoryhmä

Luonto osana osallisuutta

Kuvaus: Varhaiskasvatuksessa ja perusopetuksessa monta luontoa opinpolku.

Tavoiteaikataulu: 1-12/2025

Vastuutaho: Sivistyksen- ja hyvinvoinnin palvelualueen johtoryhmä

# Palvelualueen tuloslaskelmat

Sivistyksen- ja hyvinvoinnin palvelualue

Sitova TOIMINTAKATE

	Tilinpäätös 2023	Talousarvio 2024	Käyttösuunnitelma 2025
Toimintatuotot	4 385 895	3 679 600	3 516 700
Myyntituotot	2 317 166	2 120 800	1 931 900
Maksutuotot	1 225 360	1 092 500	900 000
Tuet ja avustukset	743 249	388 500	618 500
Muut toimintatuotot	100 120	77 800	66 300
Toimintakulut	-57 169 424	-56 721 600	-57 909 600
Henkilöstökulut	-28 823 037	-28 995 700	-29 628 400
Palvelujen ostot	-14 523 089	-13 915 600	-14 753 700
Aineet, tarvikkeet ja tavarat	-1 139 513	-1 195 200	-1 126 100
Avustukset	-1 568 657	-1 593 300	-1 487 500
Muut toimintakulut	-11 115 129	-11 021 800	-10 913 900
<b>TOIMINTAKATE</b>	<b>-52 783 530</b>	<b>-53 042 000</b>	<b>-54 392 900</b>
Rahoitustuotot ja -kulut	-1 966	0	0
<b>VUOSIKATE</b>	<b>-52 785 496</b>	<b>-53 042 000</b>	<b>-54 392 900</b>
Poistot ja arvonalentumiset	-80 146	-47 300	-49 000
Suunnitelman mukaiset poistot	-80 146	-47 300	-49 000
<b>TILIKAUDEN YLIJÄÄMÄ (ALIJÄÄMÄ)</b>	<b>-52 865 643</b>	<b>-53 089 300</b>	<b>-54 441 900</b>

## Arvio vastuualuekohtaisesta määrärahan jakautumisesta

### Sivistyksen- ja hyvinvoinnin hallinto

	TP 2023	TA 2024	KS 2025
Toimintatuotot	683 786	355 000	607 700
Toimintakulut	-1 827 491	-1 543 500	-1 975 100
TOIMINTAKATE	-1 143 706	-1 188 500	-1 367 400

### Varhaiskasvatuspalvelut

	TP 2023	TA 2024	KS 2025
Toimintatuotot	949 700	1 003 600	961 000
Toimintakulut	-18 193 122	-17 975 400	-18 613 000
TOIMINTAKATE	-17 243 422	-16 971 800	-17 652 000

### Perusopetuspalvelut

	TP 2023	TA 2024	KS 2025
Toimintatuotot	2 053 476	1 897 900	1 658 500
Toimintakulut	-32 571 716	-33 357 000	-33 692 800
TOIMINTAKATE	-30 518 240	-31 459 100	-32 034 300

### Vapaa-aikapalvelut

	TP 2023	TA 2024	KS 2025
Toimintatuotot	698 933	423 100	289 500
Toimintakulut	-4 577 095	-3 845 700	-3 628 700
TOIMINTAKATE	-3 878 162	-3 422 600	-3 339 200

# Sivistyksen- ja hyvinvoinnin hallinto- ja tukipalvelut

Vastuutaho: Minna Säkkinen-Salminen, palvelupäällikkö

## Vastuualuepäällikön katsaus

Sivistyksen ja hyvinvoinnin palvelualueen hallinto- ja tukipalveluiden tehtävänä on toimia palvelualueen yleisenä suunnittelu-, valmistelu- ja toimeenpanoelimenä; Hallinto- ja tukipalveluiden tehtävänä on luoda palvelualueelle tehokkaat ja taloudelliset toiminnan edellytykset tuottamalla tarpeenmukaiset palvelut.

Hallinto- ja tukipalveluiden tehtäviin kuuluvat muun muassa palvelualueen johtaminen ja kehittäminen, valiokuntatyöskentely, sidosryhmäyhteistyö, sisäinen ja ulkoinen asiakaspalvelu, erilaiset yleis- ja oppilashallinnon prosessit, LAPE-toiminta ja perhekeskuskehittäminen. Lisäksi hallinto- ja tukipalvelut tuottavat koululaiskuljetusten suunnitteluun ja teknisentyön tilojen koneiden, laitteiden ja käsityökalujen huoltoon ja kunnossapitoon liittyvät palvelut.

Toiminta- ja järjestelmäympäristössä tapahtuneiden muutosten myötä vuonna 2024 on tehty paljon uudistamis- ja kehittämistyötä. Olemme uudistaneet mm. sijoitettujen lasten tiedonsiirtoihin liittyviä käytänteitä sekä aamu- ja iltapäivätoiminnan prosesseja. Aamu- ja iltapäivätoiminnan päätösten tekeminen on vaihdettu Efficasta Primukseen ja sen seurauksena on tarvinnut tehdä kokonaisprosessin tarkastelua ja edelleen kehittämistä. Perhekeskuskehittämisessä on valmisteltu ja toteutettu muun muassa sähköisen perhekeskuksen (Omaperhe.fi) käyttöönottoa ja ammattilaisille suunnattua hyvinvointiseminaaria.

Koululaiskuljetusten osalta vuonna 2024 ajankohtaista on ollut joukko-, palvelu- ja asiointiliikenteen kehittäminen. Koululaiskuljetusten reittejä ja kaluston käyttöä on uudelleen suunniteltu ja toimintaa on tehostettu. Tämä tulee jatkumaan edelleen tulevina vuosina. Olemme myös kehittäneet koululaiskuljetusten sähköistä toiminnanohjausjärjestelmää ja siihen liittyviä lisäosia/appeja yhdessä palveluntuottajan kanssa. Kehittämistyön tuloksena on syntynyt parempia, tehokkaampia ja helppokäyttöisempiä sovelluksia, jotka lisäävät informaatiota eri sidosryhmille. Ajankohtaista on ollut myös toiminnanohjausjärjestelmän kilpailuttamisen valmistelu ja koululaiskuljetuksiin liittyen on päivitetty periaatteet sekä tehtävä- ja vastuunjakotaulukkoa.

Paremmen asiakaspalvelun, prosessien suoraviivaistamisen sekä tiedon ajantasaisuuden ja sitä kautta tietosuojaan ja turvan parantamiseksi on tehty järjestelmäkehitystyötä Visma InSchool Primus/Wilma ja MunSchool -järjestelmiin.

- DWV-rajapinnan käyttöönotto  
Rajapinnan käyttöönoton myötä oppilaiden ja huoltajien henkilötieto päivittyy Primukseen suoraan Digi- ja väestöviraston järjestelmästä. Toiminnallisuuden myötä meillä on käytettävissä entistä ajantasaisempi ja luotettavampi tieto, kun manuaalisen päivityksen virhealttius poistuu. Lisäksi tieto turvakiellon virallisesta tilasta siirtyy oikein tarvittaviin järjestelmiin. Näin ollen käyttöönottoprojektin myötä tiedon ajantasaisuus, automaattisuus ja luotettavuus on lisääntynyt merkittävästi. Tiedon oikeellisuus/ajantasaisuus on ehdottoman tärkeää koska oppilashallintojärjestelmän tietoja käytetään päätösten, tiedonsiirtojen ja laskutusten pohjalla.
- Suomi.fi -palveluäylyn käyttöönotto  
Suomi.fi-tunnistus ja -valtuudet palvelun käyttöönoton myötä huoltajille ei tarvitse enää luoda manuaalisesti avainkoodeja Wilma-tunnusten luomista varten. Huoltajat tunnistautuvat oppijan huoltajiksi Suomi.fi-palvelun kautta ja saavat saman tien Wilman käyttöoikeudet. Huoltajatunnuksen teko onnistuu heti kun lapsen tiedot ovat luotuina oppilashallintojärjestelmään (Visma InSchool Primus/Wilma). Tällä tavalla toimistosuhteiden ja pääkäyttäjien luonti- ja päivitysvastuu poistuu, joka tehostaa työskentelyä.

- MunApp-sovellus oppilaan katseluoikeudella  
MunApp –sovellus koululaiskuljetuksiin on toteutettu nyt myös oppilaille katseluoikeudella. Koululaiskuljetusten toiminnanohjausjärjestelmään on kehitetty uusi oppilaan näkymä palvelemaan erityisesti erilliskuljetuksessa kulkevia oppilaita. Toiminnallisuus myös yksinkertaistaa koululaiskuljetuksiin liittyviä hallinnollisia prosesseja. Kehitystyön tuloksena erilliskuljetuksissa kulkeva oppilas voi omilla tunnuksillaan nähdä MunApp-sovelluksessa omat kuljetustiedot (auto, noutoaika). Jatkossa edelleenkin ainoastaan huoltaja pystyy tekemään tarpeettomien kyytien perumisen. Uudistuksen myötä kaikilla käyttäjäryhmillä on omat näkymät koululaiskuljetuksiin ja sama tieto on reaaliaikaisesti kaikkien käyttäjäryhmien nähtävissä/käytettävissä.
- Kansalliset poissaololuokitukset ja poissaoloseuranta  
Perusopetuslain ja opetussuunnitelman muutosten myötä opetuksen järjestäjän tulee ennaltaehkäistä ja seurata oppijoiden poissaoloja sekä puuttua niihin aiempaa suunnitelmallisemmin. Päijät-Hämeessä ja siten myös Hollolassa on otettu käyttöön yhtenäinen seudullinen poissaolojen puuttumisen malli elokuussa 2024. Visma InSchool Primus/Wilmaan on rakennettu Päijät-Hämeen poissaoloihin puuttumisen mallin mukaiset poissaololuokitukset, poissaolokooste-toiminnallisuus sekä poissaolo- ja reagointiraportit rehtoreille ja varhaisen puuttumisen reagointilomake luokanvalvojalle. Toiminnallisuuden avulla oppilaiden poissaoloja pystytään seuraamaan suunnitelmallisesti niin, että niistä kerätty tieto on käytettävissä poissaolojen ennaltaehkäisyyn ja varhaiseen puuttumiseen. Toiminnallisuuden käyttöönoton myötä saamme standardoitua dataa, jota on mahdollista hyödyntää useista eri näkökulmista. Lisäksi on päivitetty ja uudistettu tuntimerkintöjä Wilmassa.
- Koski-tietovaranto  
Opetushallituksen ylläpitämään valtakunnalliseen Opetuksen ja koulutuksen tietovaranto Koski edellyttää meiltä jatkuvia kehittämistoimia, jonka pohjalta aikaisemmin käyttöön otettuihin tiedonsiirtoihin liittyviä prosesseja ja ohjeita on korjattu.

Ajankohtaisena on ollut tehtäväkuvien ja -nimikkeiden uudistaminen hallinto- ja tukipalveluiden osalta. Tehtäväkuvia tarkastelemalla ja palvelusopimuksia laatimalla on pyritty varmistamaan muun muassa palveluiden ja tehtävien toimintavarmuus erilaisissa poikkeustilanteissa kuten poissaolot ja työsuhteen päätyminen. Lisäksi muutoksilla on pyritty vastaamaan sekä palvelutarpeessa tapahtuneisiin että toiminnallisiin muutoksiin palvelualueella.

Vuoden 2024 aikana on jatkettu arkistoinnin toisin sanoen asiakirjojen säilyttämisen; palvelualueen hankkiman, tuottaman, käyttämän ja säilyttämän tiedon hallintaan liittyvää kehittämistä. Palvelualueen paperiarkistoa on seulottu ja järjestelty. Palvelualueelle on valmisteltu arkistoinnin manuaalia yhdessä konsernipalveluiden kanssa. Tällä tavoin palvelualueella on varauduttu arkistoinnin sähköistämiseen (digitointi), jota päästään toivottavasti toteuttamaan vuonna 2025.

Sivistyksen- ja hyvinvoinnin palvelualueella on ollut keskeinen rooli hyvinvointialueuudistuksessa. Uudistus on tuonut muutoksia palvelualueen palvelutuotantoon ja siten sillä on ollut vaikutuksia edelleen muun muassa sopimukseen. Hyvinvointialueuudistuksen ja sitä seuranneiden lakimuutosten myötä muutama asia on edelleen prosessissa, kuten kehitysvammaisten erityishuollosta annetun lain nojalla toteutettava kehitysvammaisten koululaisten aamu- ja iltapäivätoiminnan järjestämiseen liittyvät vastuu ja sopimus kysymykset.

Hallinto- ja tukipalvelut on ollut aktiivisesti rakentamassa positiivista työnantajamielikuvaa osallistumalla erilaisiin rekrytointitapahtumiin sekä organisoimalla ja toteuttamalla kuukausittain nonstop-sijaishaastatteluita varhaiskasvatuksen sekä esi- ja perusopetuksen lyhytaikaisiin sijaisuuksiin. Tällä tavoin pyrimme varmistamaan osaavan työvoiman saannin nyt ja tulevaisuudessa.

Sivistyksen- ja hyvinvoinnin palvelualueen hallinto- ja tukipalvelut on osallistunut aktiivisesti palvelualueen ylittävään yhteistyöhön. Olemme osallistuneet aktiivisesti erilaisten kuntatasoisten prosessien ja asioiden kehittämiseen kuten hyvinvointityöryhmän työskentely, ilmastotyö/ilmastosuunnitelman laatiminen, henkilöstöetuuksien valmistelu, kuntatasoisen EVA-ohjeen laatiminen, tietosuojaja- ja turvatyö, verkkosivuu- uudistus sekä digiturvamallin toteuttaminen.

Yleisesti ottaen palvelualueen toiminta elää vahvaa muutoksen aikaa ja muutoksilla on laajakantoiset vaikutukset myös hallinto- ja tukipalveluiden toimintaan. Sen vuoksi toimintaa ja järjestelmiä on uudistettu toimijoiden tiiviissä yhteistyössä ja muutoksiin on etsitty ratkaisuja ketterästi/luovimalla.

## Vastuualueen palvelusuunnitelma vuodelle 2025

Talouden tasapainotusohjelman vaateisiin hallinto- ja tukipalvelut pyrkivät vastaamaan kilpailutuksilla, sopimuksia tarkastelemalla ja toimintaa edelleen kehittämällä. Keskeiseksi tässä nousee muun muassa koululaiskuljetusten edelleen tehostaminen:

- Siirrämme oppilaita erilliskuljetuksesta joukkoliikenteeseen niin paljon kuin mahdollista.
- Suunnittelemme ja optimoimme koululaiskuljetusreitit / autokiertoja paremmin ja tehokkaammin.
- Hyödynnämme ja jaamme omaa kalustoa yhdessä muiden kuntien kanssa, yhteistyö muun muassa palvelu- ja asiointiliikenteen kanssa, mahdollisuus jakaa kustannuksia, kesäaikana sekä koulujen toiminta-aikana.
- Taksi ja yksikulkuoikeuksien tarkastelu ja mahdollisuuksien mukaan vähentäminen.
- Mahdollisten odotustuntien käyttö ja kuljetusoppilaiden kävelyttäminen reitin varteen, jolloin vähennetään kotipihasta ja "ovelta" noutoja, ja yksi auto ehtii hakemaan enemmän oppilaita tuntia kohden (taksien käytön vähentäminen)

Lisäksi pyrimme kehittämään vaikuttavia lapsia, nuoria ja perheitä hyödyttäviä perhekeskuspalveluita, huomioiden yhteensovittava toiminta ja johtaminen:

- Perhekeskusmanuaalia ja palvelukarttaa hyödynnetään palveluohjauksen ja verkostomaisen työskentelyn välineinä kaikissa toimintayksiköissä.
- Vahvistetaan ja laajennetaan kohtaamispaikkatoimintaa; kohtaamispaikkatoiminta mahdollistaa osallisuuden, vertaisuuden ja yhteisöllisyyden kokemuksen kaikissa ikäryhmissä osana perhekeskuksen palveluverkoston. Huolehditaan tarvittavasta tilasuunnittelusta, siihen liittyvästä kokonaisuuden johtamisesta, koordinaatiosta, palveluiden ja toimintojen yhteensovittamisesta sekä osaamisesta.
- Omaperhe.fi (sähköinen perhekeskus) hyötypotentialin hyödyntäminen kuntalaisten terveyden ja hyvinvoinnin edistämiseksi (ennaltaehkäisevä, varhainen tuki).
- Selkiytetään perhekeskuksen tehtäviä kuntalaisten hyvinvoinnin edistämiseksi ja varmistamiseksi. Vahvistetaan ymmärrystä siitä, että perhekeskuskehittäminen on kaikkien yhteistä työtä; lasten, nuorten, vanhempien, ammattilaisten, johtajien ja päättäjien kumppanuutta.
- Kohtaamispaikkatoiminnan kehittäminen ja laajentaminen; Tarkastellaan erilaisia tilasuunnittelun vaihtoehtoja fyysisen perhekeskuksen toteuttamiseksi.

Oppimisen tuki uudistuu kaikilla koulutusasteilla. Opetus- ja kulttuuriministeriössä on käynnissä lakimuutokset, joiden myötä oppimisen tuen järjestelmä uudistuu sekä esi- ja perusopetuksessa, lukiokoulutuksessa että ammatillisessa koulutuksessa. Esi- ja perusopetusta koskevien muutosten on tavoitteena astua voimaan 1.8.2025. Muutos edellyttää uusien käytänteiden luomista ja ohjeiden päivittämistä. Muutoksella on merkittävät vaikutukset myös tilastointiin. Uudistuksen seurauksena oppilashallintojärjestelmä tulee päivittää vastaamaan muutoksia. Uudistus vaikuttaa muun muassa:

- Wilman tulosteisiin
- Päätöspohjiin
- Pedagogisiin asiakirjoihin
- Ohjeisiin

Vuodelle 2025 kohdentuu useampi uuden järjestelmän käyttöönotto; henkilöstö- ja työsuhtediedot järjestelmä Personec ESS, talouden ja toiminnanohjaus järjestelmä Raindance, matka- ja kulunhallinnan järjestelmä M2 sekä Intrauudistus. Kaikilla järjestelmäuudistuksilla on merkittävät vaikutukset hallinto- ja tukipalveluiden toimintaan, joka tulee edellyttämään järjestelmien hallintaan liittyvän osaamisen vahvistamista sekä toimintamallien, prosessien ja ohjeiden päivittämistä.

Hallinto- ja tukipalveluissa varaudutaan ja valmistellaan sähköisen arkistoinnin käyttöönottoa. Sähköinen arkistointi yleistyy, mutta paperiarkistot ovat vielä kauan osa arkistointia. Valmistaudumme elämään niin sanottua hybridivaihetta, jossa meillä on sekä sähköistä että analogista arkistointia.

Yhteistyössä Tietohallintopalveluiden kanssa jatketaan koulujen langattoman verkon (Wlan) uusimista. Projekti pitää sisällään tukiasemien ja kytkimien uusinnan sekä verkon hallinnan siirtymisen kokonaan pilveen.

Keskeisiä hallinto- ja tukipalveluiden talouteen liittyviä muutoksia talousarviovuodella 2025 ovat:

- Vauva- ja muutorahan odotettua pienemmäksi jäänyt kysyntä
- Wellamo-opiston opetustuntimäärän vähentyminen
- Musiikiopiston ja konservatorion avustuspäärahahan lisääminen
- Sähköisen arkistointiprojektin käynnistäminen
- Toimistosihteerien palkankohdentaminen hallinto- ja tukipalveluihin
- Muutokset sisäisessä ja ulkoisessa laskutuksessa ja vuokrissa.

## Arvio määrärahan jakautumisesta palveluittain

Sivistyksen- ja hyvinvoinnin hallinto	TP 2023	TA 2024	KS 2025
Toimintatuotot	4 863	5 000	0
Toimintakulut	-648 847	-768 300	-1 147 200
TOIMINTAKATE	-643 985	-763 300	-1 147 200
Wellamo-opisto	TP 2023	TA 2024	KS 2025
Toimintatuotot	0	0	0
Toimintakulut	-225 141	-282 900	-225 200
TOIMINTAKATE	-225 141	-282 900	-225 200
Musiikkitoimi	TP 2023	TA 2024	KS 2025
Toimintatuotot	0	0	0
Toimintakulut	-119 689	-120 000	-127 600
TOIMINTAKATE	-119 689	-120 000	-127 600
Sivistyksen- ja hyvinvoinnin hankkeet	TP 2023	TA 2024	KS 2025
Toimintatuotot	678 923	350 000	607 700
Toimintakulut	-833 815	-372 300	-475 100
TOIMINTAKATE	-154 892	-22 300	132 600

Musiikkitoimen kustannukset koostuvat täysin Lahden Musiikkiopisto Oy:lle ja Lahden konservatorioille myönnettävistä toiminta-avustuksista (124 500 €) ja vuokra-avustuksesta (3 100 €). Myönnettävät tuet myönnetään yleisen ryhmäpoikkeusasetuksen mukaisena tukena. Tuen myöntämisessä noudatetaan komission asetusta (EU) N:o 651/2014, annettu 17 päivänä kesäkuuta 2014, tiettyjen tukimuotojen toteamisesta sisämarkkinoille soveltuviksi perussopimuksen 107 ja 108 artiklan mukaisesti. (Julkaistu EUVL nro L 187, 26.6.2014).



## Erittely vastuualueen määrärahoissa ja tuloarvioissa huomioon otetuista muutoksista

Muutos	1 000 euroa
<b>Toimintatuotot</b>	
Vuokratuottojen siirto perusopetukseen	-5
Hanketulojen muutokset	257
<b>Toimintakulut</b>	
Toimistosihteerien palkan kohdistaminen hallintoon	379
Piipahluksen sisäinen laskutus	78
Vuokrakustannusten vähennys	-14
Hankemenojen muutokset	95

### Toimintaa kuvaavat tunnusluvut

	TP 2023	TA 2024	KS 2025
Wellamo-opisto, opetustunteja	9 777	10 498	9 974

# Varhaiskasvatuspalvelut

Vastuutaho: Sanja Pokki, varhaiskasvatuspäällikkö

## Vastuualuepäällikön katsaus

Sivistyksen- ja hyvinvoinnin palvelualueella varhaiskasvatuksen tehtävä on järjestää varhaiskasvatusta, joka edistää lapsen kokonaisvaltaista kasvua, kehitystä ja oppimista yhteistyössä huoltajien ja muiden yhteistyötahojen kanssa. Varhaiskasvatuksen tavoitteena on tukea lapsen oppimisen edellytyksiä, edistää elinikäistä oppimista ja koulutuksellisen tasa-arvon toteuttamista inklusiivisten periaatteiden mukaisesti.

Lähiesihenkilöt vastaavat kentällä varhaiskasvatus-, esiopetus- sekä perhepäivähoidon toiminnasta. Varhaiskasvatuksen hallintopalvelut toimivat tukipalveluna, vastaten sisäisestä ja ulkoisesta asiakaspalvelusta, asiakasmaksujen toteutumisesta, palveluseteliprosessista, yksityisen varhaiskasvatuksen valvonnasta, varhaiskasvatuksen tietovarannosta (VARDA) sekä varhaiskasvatuksen kehittämisestä ja laadunarviointi järjestelmästä (VALSSI).

Varhaiskasvatuksen toimintamuotoja ovat päiväkotitoiminta, perhepäivähoito ja avoin varhaiskasvatus. Hollolassa vuorohoitoa eli yö-, ilta- ja viikonloppuhoito järjestetään Salpakankaan päiväkodissa. Esiopetus toteutetaan alkuluokkatoimintana kouluilla perusopetuksen 1–2 vuosiluokkien kanssa. Lasta voidaan hoitaa myös kotona kotihoidon tuella tai huoltaja voi valita lapselleen yksityisen varhaiskasvatuksen.

Avointa varhaiskasvatustoimintaa on tarjottu perheille arkipäivisin kolmessa eri toimipisteessä kunnan kirjastoissa. Avoin varhaiskasvatus on osa lapsi- ja perhepalveluiden kohtaamispaikkatoimintaa ja lapsiperhepalveluita. Varhaiskasvatuksen avoin toiminta on vahvistanut paikkaansa palvelutarjonnassa.

Luonto ja kestäväkehitys ovat näkyvässä roolissa Hollolan varhaiskasvatuksessa. Soramäen päiväkodin yhteydessä toimii luontoryhmä, joka toimii mahdollisimman paljon ulkona ja päiväkodin pihassa olevassa kodassa. Sivistyksen- ja hyvinvoinnin palvelualueella on valmisteltu Monta luontoa- opinpolku suunnitelma. Sen tavoitteena on lisätä lähiympäristön mahdollisuuksien hyödyntämistä opetuksessa, oppimisessa ja leikkiympäristönä. Hämeenkosken päiväkoti on saanut Geopark-statusen vuonna 2022. Ohjelma perustuu kriteereihin, joiden saavuttamiseksi kouluttaudutaan, tutustutaan Agenda 2030 –tavoitteisiin, lisätään suunnitelmallisesti ulkona opettamista, retkitoimintaa sekä henkilöstön ja lasten lähiympäristön tuntemusta. Toimintaa pyritään kehittämään ja laajentamaan edelleen. Lisäksi kaikissa varhaiskasvatus yksiköissä on luontoaktivaattorit ja kestävä kehityksen kehittämisryhmän jäseniä. Vastuuhenkilöt tapaavat säännölliset, koulutautuvat ja jalkauttavat toimintatapoja omissa yksiköissään. Luonto - ja ympäristökasvatusosaamista on vahvistettu kunnassa myös tukemalla ympäristökasvattajien opintoja.

Hollolassa on otettu käyttöön digitaalinen kansallinen laadunarviointijärjestelmä Valssi. Sen kautta nostetaan jatkossa kuntakohtaisia vahvuuksia, erilaisia kehityskohteita ja painopisteitä. Valssin tarkoituksena on tukea järjestäjiä ja palveluntuottajia heidän laadunhallinnassaan. Kevään 2024 aikana on toteutettu ensimmäinen määrällinen arviointi, joka kohdistui vuoro vaikutuksen sensitiivisyyteen ja ilmaisun tapoihin. Aikaisemmin seudullisesti toteutettujen kyselyiden muotoa tullaan Valssin käyttöönoton takia arvioimaan tulevaisuudessa. Lasten kysely liitetään Seikkaillen Päijät-Hämeessä peliin, joka luodaan Seppo-alustalle.

Hankkeiden avulla tuetaan varhaiskasvatuksen kehittämistä, ja pyritään vastaamaan varhaiskasvatuksesta nouseviin tarpeisiin. Aikaisempina vuosina alkanut digiosaamisen kehittäminen on jatkunut nyt määräaikaisten työntekijän avulla. Myös lasten tuen tarpeisiin on pyritty vastaamaan erilaisten hankkeiden avulla. Ryhmiin on voitu palkata resurssilastenhoitajia mahdollistamaan paremmin lapselle tuki hänen omassa lapsiryhmässään ja päiväkodissaan inklusio ja koulupolku huomioiden. Näillä keinoilla on voitu lyhyessä ajassa havaita ja tunnistaa, että tukitoimet on kohdistettu oikein ja resurssilastenhoitajat ovat tarjonneet riittävän ja oikea-aikaisen tuen. Opetus- ja kulttuuriministeriö / Opetushallitus ohjaa hankerahoituksella varhaiskasvatuksen kehittämisen suuntaviivoja siten, että hankkeissa hyväksi koettujen toimintamallien jatkaminen otettaisiin osaksi kunnan varhaiskasvatuksen pysyvää toimintaa.

Varhaiskasvatusmaksuista kertyvä tuotto on laskenut merkittävästi viime vuosien aikana hallituksen tekemien tuloajamuutosten myötä. Tuottoja ovat laskeneet myös joka toinen vuosi tapahtuvat indeksitarkastukset, jotka muuttavat tuloajoja, viimeisin vuonna 2024. Näiden seurauksena nollamaksuisten määrä on kasvanut edelleen ja vaikuttanut laskevasti varhaiskasvatuksen maksutuottojen määrään.

Kaikki kunnallisessa varhaiskasvatuksessa näkyvät ilmiöt näkyvät myös yksityisessä varhaiskasvatuksessa. Varhaiskasvatuksen palvelusetelisääntökirja päivitettiin 1.8.2024 alkaen. Palvelusetelin perushinnan korotukset vuosina 2023 ja 2024 ovat nostaneet palvelusetelikustannuksia ja lisäksi tuloajamuutoksiin perustuvat asiakasmaksujen huojennukset ovat kasvattaneet kunnan tuottajalle maksamaa osuutta. Palvelusetelisääntökirjassa on määritetty, että kunnan viranhaltijan hallintopäätöksen perusteella maksetaan lapsikohtaista palveluseteliä huomioiden lapsen tuen kerroin. Erityisen tuen kerrointa korotettiin 1.8.2024 alkaen. Palvelusetelin arvon tarkastus vuonna 2023 asetti painetta tarkastella myös yksityisen hoidon tuen kuntalisää. Korotettu kuntalisä tuli voimaan 1.2.2024 alkaen. Toistaiseksi sen vaikutus ei ole ollut merkittävä, mutta yksityisen varhaiskasvatuksen osuuden kehitystä jätetään seuraamaan.

Lakisääteinen varhaiskasvatuksen ja esiopetuksen järjestämiseen vaikuttaa alle kouluikäisten lasten määrän kehitys Hollolassa. Laissa säädetään subjektiivisesta oikeudesta varhaiskasvatuspaikkaan, mutta koko ikäluokka ei kuitenkaan käytä varhaiskasvatuspalveluja, vaan vanhempien valinnat ratkaisevat todellisen palvelujen tarpeen. Varhaiskasvatukseen osallistuvien lasten määrään vaikuttaa myös lapsiperheiden muuttokehitys Hollolaan. Hollolassa varhaiskasvatusikäisistä lapsista yli 80 prosenttia on varhaiskasvatuksen piirissä, mikä on valtakunnallisesti korkea. Erityisesti alle 3-vuotiaiden osuus on kasvanut merkittävästi. Osallistumisasteen kasvuun on mahdollisesti vaikuttanut varhaiskasvatusmaksujen pienentyminen. Tulevina vuosina lasten määrä on ennusteiden mukaan laskeva, kun tarkastellaan valtakunnallista syntyvyyden alenemisen kehitystä. Tämä tuo oman haasteensa varhaiskasvatuspaikkojen määrän tarpeen arviointiin tulevaisuudessa.

Valmistautuminen valtakunnalliseen henkilöstörakenteen muutokseen on lähtenyt käyntiin. Varhaiskasvatuksen sosionomin tehtävä on perustettu Hollolassa vuonna 2023 ja ensimmäiset varhaiskasvatuksen sosionomit palkattu vuonna 2024. Vapautuvia varhaiskasvatuksen opettajan ja lastenhoitajan tehtäviä vaihdetaan varhaiskasvatuksen sosionomeiksi henkilöstörakenteen niin salliessa. Sosionomien saatavuuden toivotaan olevan opettajia parempi. Hollolan varhaiskasvatus tukee varhaiskasvatuksen lastenhoitajia osallistumista varhaiskasvatuksen sosionomin polkuopintoihin.

## Vastuualueen palvelusuunnitelma vuodelle 2025

Laadukas varhaiskasvatus edistää lapsen iän ja kehityksen mukaista kasvua ja tukee oppimisen edellytyksiä. Lisäksi se ennakoii ja ennaltaehkäisee monia lapsen kasvuun ja oppimiseen liittyviä haasteita. Laadukas varhaiskasvatus on laadukasta pedagogiikkaa ja vuorovaikutusta.

Varhaiskasvatuksen järjestämiseen liittyy haasteita, kuten kelpoisen henkilöstön saatavuus. Kelpoisen henkilöstön, erityisesti varhaiskasvatuksen opettajien rekrytointi, on osoittautunut edelleen haastavaksi ja kelpoisten opettajien puute heikentää pedagogisten tavoitteiden saavuttamista ja kuormittaa henkilöstöä. Varhaiskasvatuksen opettajien saatavuuteen on pyritty vaikuttamaan muun muassa parantamalla varhaiskasvatuksen opettajien palkkausta ja kiinnittämällä huomiota pitovoimatekijöihin. Valtakunnallisesti tilannetta helpottaa, jos yliopistoihin lisätään aloituspaikkoja.

Laki varhaiskasvatuslain muuttamisesta (1183/2021) tuli voimaan 1.8.2022. Muutoksen myötä lakiin kirjattiin lapsen tuen kolmitasoisuus. Lapsella on oikeus saada joko yleistä, tehostettua tai erityistä tukea heti tuen tarpeen ilmetyä. Lakimuutoksen myötä varhaiskasvatuksen erityisopettajan resurssia on kohdennettu vielä enemmän vastaamaan tuen tarvetta sekä lapsiryhmissä että työntekijöiden osaamisen vahvistamisessa. Sekä hankerahalla että kunnan omalla on palkattu resurssilastenhoitajia lapsiryhmiin mahdollistamaan paremmin tuen toteutumisen niissä lapsiryhmissä, joissa on enemmän tuen lapsia. Näin voidaan myös paremmin mahdollistaa inklusio, tasa-arvoinen ja yhdenvertainen tuen huomioiminen ja tuen kohdentaminen paremmin lasten arjessa. Vuoden 2024 aikana arvioidaan ryhmien toimintaa sekä tuen vaikuttavuutta ja toteutumista. Arvion pohjalta tulee tehdä suunnitelma, miten hyväksi koettujen mallien toteutuminen mahdollistuu jatkossa, mikäli hankerahoituksia ei ole saatavilla.

Henkilöstön poissaolojen seurauksena syntyvä kuormitus ja kelpoisen henkilöstön saatavuusongelmien tuoma osaamisvaje sekä lasten kasvanut tuen tarve vaikuttavat henkilöstön jaksamiseen ja hyvinvointiin. Tähän kuormittavuuteen vastataan työnohjauksella sekä mahdollistamalla erilaisia koulutusmahdollisuuksia ja – polkuja työhyvinvointia lisäävinä tekijöinä.

Hollolan kunnan strategisten ohjelmien toiminnallisten tavoitteiden mukaisesti Hollolan varhaiskasvatuksessa edistetään luontokasvatusta monella tasolla. Luontoryhmän toimintaa ja toimintaympäristöä kehitetään edelleen. Monta luontoa-opinpolku suunnitelmaa jalkautetaan arkeen. Toiminnan ensimmäinen lähtökohta ja tavoite on ollut yksinkertainen; varhaiskasvatussyksikköjen lapsiryhmät retkeilevät lähiluonnossa vähintään kerran viikossa, näin vahvistetaan lasten ja henkilöstön luontosuhdetta.

Lapsi- ja perhepalveluiden kehittämiseen liittyy avoimen varhaiskasvatustoiminnan kehittäminen. Avoin varhaiskasvatus on yksi lapsiperheiden kohtaamispaikka. Vuonna 2024 avointa varhaiskasvatusta vahvistettiin toisella ohjaajalla. Kevätlukukauden 2024 aikana kävi yli 1000 asiakasta. Toimintaa, sen muotoa ja resurssointia osana perhekeskustoiminnan kehittämistä tulee arvioida vuoden 2025 aikana.

Varhaiskasvatuksen osaamista on pyritty vahvistamaan digi- ja leikkipedagogiikalla vuonna 2024. Avoimessa varhaiskasvatuksessa toimivat opettajat vastaavat tähän oman perustyönsä ohella ja jalkauttavat yksiköihin digitaalista osaamista ja leikin syventämistä. Monilukutaito ja digitaalinen osaaminen ovatkin nykyaikaisten oppimisympäristöjen osaamisalueita. Varhaiskasvatuksessa varaudutaan lisäämään edelleen ryhmiin laitteita vuonna 2025, jotta saavutetaan Hollolan digisuunnitelman mukainen tavoite. Leikkipedagogiikka ja oppimisympäristöjen muokkaus edellyttävät vielä koulutusta ja osaamisen vahvistamista.

Valtuuston päätöksen mukaan Tiilikankaan koulu lopettaa toiminnan lukuvuoden 2024-2025 päätteeksi. Tämä palveluverkon muutos aiheuttaa muutoksia varhaiskasvatuspalveluissa esioppilaiden osalta.

## Arvio määrärahan jakautumisesta palveluittain

Varhaiskasvatus	TP 2023	TA 2024	KS 2025
Toimintatuotot	742 589	750 000	725 000
Toimintakulut	-13 745 045	-13 710 500	-14 357 700
TOIMINTAKATE	-13 002 457	-12 960 500	-13 632 700
Perhepäivähoito	TP 2023	TA 2024	KS 2025
Toimintatuotot	31 621	50 000	50 000
Toimintakulut	-375 893	-484 400	-385 400
TOIMINTAKATE	-344 271	-434 400	-335 400
Esiopetuksen täydentävä varhaiskasvatus	TP 2023	TA 2024	KS 2025
Toimintatuotot	143 929	190 000	159 000
Toimintakulut	-1 378 692	-1 370 400	-1 408 100
TOIMINTAKATE	-1 234 763	-1 180 400	-1 249 100
Esiopetus	TP 2023	TA 2024	KS 2025
Toimintatuotot	31 562	13 600	27 000
Toimintakulut	-2 693 492	-2 410 100	-2 461 800
TOIMINTAKATE	-2 661 930	-2 396 500	-2 434 800

## Erittely vastuualueen määrärahoissa ja tuloarvioissa huomioon otetutuista muutoksista

Muutos	1 000 euroa
<b>Toimintatuotot</b>	
Hoitopäivämaksujen vähennys	-50
<b>Toimintakulut</b>	
Vuokratkustannusten vähennys	-95
Siivoustkustannusten kasvu	100
Ateriakustannusten kasvu	70
Palvelusetelien lisäys	260
Lasten kotihoidon ja yksityisen hoidon tuen sekä yksityisen hoidon tuen kuntalisän vähennys	-120
Esiopetuksen kuljetuskustannusten siirto perusopetuksesta	185
Tiilikankaan koulun lakkauttaminen	-39
Kotikuntakorvausmenojen kasvu	30

### Toimintaa kuvaavat tunnusluvut

	TP 2023	TA 2024	KS 2025
0–6 vuoden ikäluokka yhteensä 31.12	1 393	1 400	1 350
- joista kunnan tuottamassa päiväkotihoidossa	604	610	620
- joista kunnan tuottamassa perhepäivähoidossa	21	28	24
- joista kunnan tukemassa yksityisessä päivähoitossa	163	164	159
o palvelusetelillä	97	95	100
o yksityisen hoidon tuella	63	69	55
o ostopalveluna	3		4
- joista esiopetuksessa	238	235	210
- joista esiopetuksen lisäksi päivähoitossa	202	195	175
<b>Kotihoidon tuki</b>			
- Tuen saajia, keskimäärin / vuosi	227	232	195
- Lapsia tuen piirissä, keskimäärin / vuosi	277	282	250
- Kotihoidon tuki / tuensaaja / vuosi	4 113	4 088	4 254

# Perusopetuspalvelut

Vastuutaho: Sanna Plit-Rehula, perusopetuksen rehtori; Minna Tsutsunen, erityisopetuksen rehtori; Anssi Vidman, perusopetuksen rehtori

## Vastuualuepäällikön katsaus

Perusopetus tukee oppilaiden kasvua ihmisinä ja yhteiskunnan jäsenenä sekä opettaa tarpeellisia tietoja ja taitoja. Perusopetus tuottaa kaikille saman jatko-opintokelpoisuuden ja se on maksutonta. Peruskoulussa on vuosiluokat 1–9, ja se on tarkoitettu koko 7–16-vuotiaiden ikäluokalle. Esiopetus toteutetaan varhaiskasvatuksen kanssa yhteistyönä alkuluokkatoimintana kouluilla perusopetuksen 1–2 vuosiluokkien kanssa. Kouluilla järjestetään myös perusopetuslain mukaista koululaisten iltapäivätoimintaa.

Oppivelvollisuuden laajentumisesta 18 ikävuoteen asti kunnalle tuli velvollisuutena valvontavastuu oppivelvollisuuden toteutumisen seurannasta. Valvontavastuu myötä on perusopetuksessa tehty joitakin opiskelupaikan osoittamisia toisen asteen opintoihin.

Hollolassa palvelualue on jaettu Eteläiseen ja Pohjoiseen palvelualueeseen. Eteläisellä palvelualueella on kolme koulua ja Pohjoisella palvelualueella kuusi koulua. Kouluista Heinsuon ja Salpakankaan koulut ovat yhtenäiskouluja. Vaativaa erityisopetusta annetaan koko kuntaa palvelevassa Kankaan erityiskoulussa vuosiluokilla 0–9.

Palvelualueella seurataan Opetus- ja kulttuuriministeriön ja Opetushallituksen sekä muiden tahojen kehittämishankkeita ja pyritään niihin hankkeisiin, jotka palvelevat palvelualueen omaa toimintaa. Kehittämishankkeiden avulla pyritään löytämään uusia toimintamalleja tukemaan toimintaympäristössä tapahtuvia muutoksia.

Erityishuoltolain piiriin kuuluvien lasten aamu- ja iltapäivätoiminnan järjestäminen on siirtynyt hyvinvointialueudistuksen myötä hyvinvointialueen järjestämisvastuulle 1.1.2023 alkaen. Aikaisemmin kunta on tuottanut ja hyvinvointiyhtymän vammaispalvelut on ostanut kyseessä olevan palvelun Hollolan kunnalta ja toiminta on katettu kunnan SOTE-budjetista. Tällä hetkellä kunta on joutunut järjestämään kyseisen palvelun, koska selvittely hyvinvointialueen kanssa asiasta on edelleen kesken. Tämä on aiheuttanut kunnalle ylimääräistä kulurakennetta. Sama ongelma koskee kaikkia Päijät-Hämeen kuntia.

## Vastuualueen palvelusuunnitelma vuodelle 2025

Valtuuston päätöksen mukaan Tiilikankaan koulu lopettaa toiminnan lukuvuoden 2024–2025 päätteeksi. Tämä palveluverkon muutos aiheuttaa oppilaaksiottoalueiden muutoksen 1.8.2025 lähtien.

Valtioneuvoston toukokuussa 2024 tehdyn päätöksen mukaisesti perusopetuslaissa tarkoitetun opetuksen valtakunnallisista tavoitteista ja tuntijakoa koskevaa asetusta on muutettu. Niin sanotun tuntijakoasetuksen muutoksella vuosiluokilla 1–2 äidinkieli ja kirjallisuus -oppiaineen ja matematiikan opetusta lisättiin yhdellä vuosiviikkotunnilla. Lisäksi vuosiluokille 3–6 lisättiin yksi vuosiviikkotunti äidinkieli ja kirjallisuus -oppiainetta. Samalla myös perusopetusasetusta muutettiin siten, että opetuksen keskimääräisiä vähimmäistuntimääriä työviikossa nostettiin. Vuosiviikkotuntien tarkemmasta kohdentamisesta päätetään paikallisesti. Perusopetuksen oppiaineiden opetussuunnitelmaperusteisia tavoitteita ei lisätä, vaan ainoastaan resursoidaan lisää aikaa nykyisten tavoitteiden oppimiseen. Tämä järjestely vaatii muutoksia kunnan esi- ja perusopetuksen opetussuunnitelmaan kevään 2025 aikana.

Perusopetus osallistuu aktiivisesti Päijät-Hämeen seudullisiin perusopetuksen kehittämis- ja yhteistyöryhmiin. Perusopetuksella on edustus seuraavissa seudullisissa kehittämis- ja yhteistyöryhmissä: Seudullinen sivistysjohtajien ohjausryhmä, Opetussuunnitelman kehittämisryhmä (OPS), Oppilas- ja opiskelijahuollon ja oppisen tuen ryhmä (OOOT), ARVO-kehittämisryhmä, TVT-kehittämisryhmä, Opiskeluhuollon alueellinen yhteistyöryhmä ja Etelä-Suomen aluehallintoviraston Sivistystoimen turvallisuutta edistävä työryhmä (SIVTURVA).

Elokuusta 2025 alkaen myös perusopetuksen 6. luokkalaiset saavat henkilökohtaisen digilaitteen oppivälineeksi. Tällöin kaikilla Hollolan vuosiluokkien 3–9 oppilailla on käytössään henkilökohtainen digilaitte. Vuosiluokkien 3–6 oppilaille on hankittu tablet-laitteet ja vuosiluokkien 7–9 oppilaille kannettava tietokone. Digitaalisuutta opetuksessa tuetaan lisäksi tutortoiminnan ja teknologiaalainaanon avulla.

Opetusministeriön tai aluehallintovirastojen hankkeissa ollaan mukana. Vuoden 2025 aikana jatkuvat seuraavat hankkeet: Koulutuksen laadun parantaminen sekä varhaiskasvatuksen ja perusopetuksen tasa-arvon edistäminen Hollolassa 2024–2027, Koulun kerhotoiminnan kehittäminen, Liikunnan iloa ja riemua Hollolaan sekä Yhteisöllisen opiskeluhoollon vahvistaminen ja kehittäminen Hollolassa. Perusopetuksessa seurataan aktiivisesti myös avautuvia hankkeita ja niitä haetaan, mikäli niiden katsotaan palvelevan perusopetuksen kehittämistä.

Kaikissa kouluissa on otettu käyttöön osana sitouttavaa koulu yhteistyötä Päijät-Hämeen kuntien yhteinen poissaoloihin puuttumisen malli. Mallin avulla puututaan poissaoloihin, poissaoloista ilmoitetaan huoltajille ja tarvittaessa tehdään tukitoimia. Näin pyritään omalta osaltaan sitouttamaan oppilaita kouluun ja koulu yhteisöön. Poissaolojen valvonnassa on otettu käyttöön kansalliset poissaololuokitukset (kuten koko seudulla). Näiden luokitusten avulla saadaan kansallista vertailutietoja poissaoloista ja kouluun kiinnittymisestä entistä tarkemmin.

Kouluun sitouttamista ja koulupudokkuuden ehkäisemistä varten kahdessa yhtenäiskouluissa toimii jo aiemmin vakinaistettu Veturi-luokkatoiminta. Määräaikaisena toimivan Vaihde-ryhmän toiminta on tarkoitus vakiinnuttaa vuoden 2025 aikana. Vaihde-luokka tarjoaa turvallisen kouluun kiinnittymisen ja sitoutumisen niille oppilaille, joiden kouluhistoria ja koulupolku on ollut aikaisemmin hajanainen. Vaihde-luokkatoiminnan vakiinnuttaminen on erityisen tärkeää, koska hanketyössä ollut samansuuntainen Potkuri-luokan toiminta on päätynyt hankerahoituksen päättymiseen. Vaihteen toiminnassa voidaan hyödyntää Potkuri-luokasta saatuja kokemuksia.

Oppilaiden osallisuustyöhön liittyy lasten parlamentin ja 9. luokkalaisten vaikuttamispäivän lisäksi Erätauko-menetelmästä kehitetyn Skidi-dialogin käyttö. Tätä menetelmää voidaan hyödyntää monissa eri tilanteissa, joissa lapsen ääni saadaan kuulumaan heitä koskeissa asioissa. Vastuualueelle koulutetaan Erätauko-keskustelumenetelmän osaajia.

## Arvio määrärahan jakautumisesta palveluittain

Perusopetuspalvelut	TP 2023	TA 2024	KS 2025
Toimintatuotot	2 053 476	1 897 900	1 658 500
Toimintakulut	-32 571 716	-33 357 000	-33 692 800
TOIMINTAKATE	-30 518 240	-31 459 100	-32 034 300

## Erittely vastuualueen määrärahoissa ja tuloarvioissa huomioon otetuista muutoksista

Muutos	1 000 euroa
<b>Toimintatuotot</b>	
Iltapäivätoimintamaksujen lisäys	10
Sisäisten myyntituottojen vähennys, hollolaiset Etappi luokan oppilaat	-190
Kankaan koulun loma-ajan toiminnan sekä aamu- ja iltapäivätoiminnan maksujen vähennys	-70
Vuokratuottojen siirto hallinnosta	5
<b>Toimintakulut</b>	
Vuorakustannusten kasvu	69
IT-laitteiden vuorakustannusten kasvu	86
Siivouskustannusten vähennys	-43
Ateriakustannusten kasvu	106
Esiopetuksen kuljetuskustannusten siirto esiopetukseen ja kuljetuskustannusten säästötavoite	-195
Tiilikankaan koulun lakkauttaminen	-208
Kotikuntakorvausmenojen kasvu	445

### Toimintaa kuvaavat tunnusluvut

	TP 2023	TA 2024	KS 2025
Lapsia perusopetuksessa	2 408	2 446	2 360
Lapsia koululaisten iltapäivätoiminnassa	186	205	209



# Vapaa-aikapalvelut

Vastuutaho: Lassi Puodinketo, vapaa-aikapäällikkö

## Vastuualuepäällikön katsaus

### Nuorisopalvelut

Nuorisopalvelut tarjoavat tekemistä ja toimintaa vapaa-ajalla, tukea työelämän alkutaipaleella ja apua haastavissa elämäntilanteissa Hollolassa nuorisotyö näkyy vahvasti myös perusopetuksen arjessa. Keskeiset toimintamallit ovat etsivä nuorisotyö, koulunuorisotyö ja erityisnuorisotyö. Kaikessa toiminnassa pyritään saumattomaan lapsen ja nuoren kasvua tukevaan toimintaan. Nuorisopalveluilla on vuoden 2025 alusta lähtien merkittävä rooli lakisääteisen ohjaamotoiminnan käynnistämisessä Hollolan kunnassa.

### Kirjastopalvelut

Hollolan kirjasto kuuluu Päijät-Hämeen Lastukirjastoihin. Toimintaa järjestetään pääkirjastolla Salpakankaalla sekä kahdella sivukirjastolla Kalliolassa ja Hämeenkoskella sekä kirjastoautolla. Kirjastossa on tarjolla lehtiä, kirjoja, musiikkia, elokuvia ja muita aineistoja, joihin voi tutustua paikan päällä tai lainata kotiin. Kirjaston tiloissa voi opiskella, harrastaa ja oleskella. Siellä järjestetään myös opastuksia, neuvontaa, tapahtumia ja näyttelyitä. Yhteisöllinen kirjasto Salpakankaalla on monien yhdistysten keskeinen toimintaympäristö tarjoten erilaisia kokous- ja seminaaritiloja kuntalaisten käyttöön.

### Liikuntapalvelut

Liikuntapalvelut järjestävät monipuolisia liikuntamahdollisuuksia, ohjattua liikuntaa ja terveysneuvontaa kuntalaisille. Liikuntapalveluiden liikuntakalenteri liikuttaa satoja kuntalaisia viikoittain liikuntatreffeillä, ohjatuilla ryhmäliikuntatunneilla, liikkumisen tukea tarjoavissa matalan kynnyksen kuntosaliryhmissä. Liikuntapalvelut pyrkivät aktiivisesti toimintakauden aikana mukauttamaan tarjontaansa vastaamaan kuntalaisten toiveita ja erityistarpeita.

### Kulttuuripalvelut

Kulttuurista työtä toteutetaan tiiviissä yhteistyössä useiden eri kunnan yksiköiden sekä kolmannen ja neljännen sektorin kanssa. Kulttuuripalvelut koordinoivat Hollolan kunnan kulttuurikasvatusohjelman toteutumista perusopetuksessa, lasten kulttuurikeskus Efektin toimintaa sekä harrastamisen Suomen mallin mukaisen toiminnan järjestämistä Hollolassa. Kulttuuripalvelut toimivat keskeisenä tapahtumatuotantoa organisoivana ja toteuttavana toimijan yhteistyössä muiden palvelualueiden ja kolmannen sektorin toimijoiden kanssa.

### Piipahlus

Asiointipiste Piipahlus on Hollolan kunnan asiakaspalvelupiste, jossa annetaan yleisneuvontaa kunnan toimintaan liittyen. Piipahlus sijaitsee Hollolan kunnan pääkirjaston tiloissa. Asiointipisteessä voi hoitaa kunnan ja muiden toimijoiden palveluihin liittyviä asioita. Asiointipiste on myös eri palveluiden ja tapahtumien tietopankki ja palvelupisteestä voi hakea ja sinne voi palauttaa eri palveluihin liittyviä lomakkeita. Asiointipisteen palveluneuvojat hoitavat myös Kelan avustavia asiakaspalvelutehtäviä (yleisneuvonta, esitteiden jako, lomakkeiden jako ja vastaanotto).

### Hyvinvoinnin koordinointi ja osallisuus

Hyvinvoinnin ja terveyden edistäminen on kunnan keskeisiä tehtäviä ja työtä toteutetaan kunnan kaikilla palvelualueilla. Työ koostuu erilaisista tehtävistä, joiden tavoitteena on muun muassa kuntalaisten terveyden, hyvinvoinnin ja toimintakyvyn lisääminen, sairauksien ennaltaehkäisy ja osallisuuden vahvistaminen. Hyte-työn toteutumisesta vastaa kunnan hyvinvointikoordinaattori yhteistyössä osallisuuskoordinaattorin kanssa. Hyvinvoinnin ja terveydenedistämisen tiimissä työskentelee myös senioriohjaaja, joka tarjoaa neuvontaa ja opastuspalveluita kunnan ikäihmisille, sekä kehittää senioripalveluita ja niiden saatavuutta Hollolassa.

## Vastuualueen palvelusuunnitelma vuodelle 2025

Vuoden 2025 aikana pyrimme vahvistamaan kunnassa tehtävää osallisuustyötä ja vakiinnuttamaan muun muassa osallistavan budjetoinnin osaksi kuntalaisten vaikuttamisen keinoja. Senioreille kohdennettua työtä kehitetään ja vakiinnutetaan osaksi hyvinvoinnin koordinoinnin kokonaisuutta.

Nuorisopalveluiden palvelukokonaisuuden tarkastelu aloitettiin syksyllä 2024 ja olemassa olevan resurssin mahdollista uudelleenjärjestelyä selvitetään kevään 2025 aikana. Nuorten työpaja Osuman toimintamalleja kehitetään yhteistyössä kunnan työllisyyspalveluiden kanssa. Nuorisopalvelut on aktiivisesti mukana kehittämässä nuorten Ohjaamotoiminnan käynnistämistä alkuvuodesta 2025. Vuoden 2025 aikana valmistellaan suunnitelma uimahallin kahvion ja lipunmyynnin toteuttamisesta samaan tapaan, kuin ennen uimahallin remonttia. Tavoitteena on, että toimintamalli on valmiina, kun uimahalli avautuu tammikuussa 2026. Valtion osarahoitusta saavien nuorten työpaja Osuman ja etsivän nuorisotyön hankkeen rahoitusosuudet laskivat kuluvalle hankekaudelle ja tulevien hankekausien rahoituksen määrästä ei tässä vaiheessa voida esittää kuin karkeita arvioita. Valtion budjettiriihessä on alustavasti esitetty leikkauksia nuorisotyön rahoitukseen, joten on mahdollista, että kunnan omarahoitusosuus näissä hankkeissa kasvaa entisestään vuoden 2025 aikana. Nuorisopalveluiden avoin tilatoiminta on palvelukokonaisuuden tarkastelussa yhtenä keskeisenä toimintana. Etenkin nuorten palvelupiste Mestän toimintaa kehitetään ja vastuuta tilan auki pitämisestä jaetaan tasaisemmin nuorisopalveluiden henkilöstön kesken, jotta erityisnuorisotyö voi rakentaa vankempaa jalansijaa Kankaan koulun arjessa. Työparimuotoinen koulunuorisotyö kunnan kahdella isolla koulukeskuksella on tuottanut hyviä positiivisia tuloksia, kuten myös kouluympäristössä toteutettu työ Kalliolan koulussa. Näiden hyvien kokemusten pohjalta pyritään kehittämään koulussa tehtävää nuorisotyötä myös Kankaan koulussa.

Liikuntapalveluilla vuosi 2025 jatkuu vuoden 2024 tapaan poikkeuksellisissa olosuhteissa, sillä uimahallin remontti käsittää koko talousarviovuoden. Henkilöstössä on tehty työtehtävien uudelleenjärjestelyitä, jotta liikuntakalenteri pystytään toteuttamaan samalla volyymillä, kuin aikaisempina vuosina. Uudelleenjärjestelyitä on tehty myös alakoululaisten uimaopetuksen ja peruskoulujen uimavuorojen kanssa, sillä poikkeustilanteessa perusopetuksen oppilaat uitetaan eri uimahalleissa Kärkölässä, Vierumäellä, Orimattilassa ja Lahdessa. Vuoden 2025 aikana kilpailutetaan uimahallin irtain sekä uuden kuntosalin kuntosalilaitteet. Nämä hankinnat on huomioitu investoinneissa vuodelle 2025.

Palvelupiste Piipahluksen perustehtävät työllistävät henkilöstöä normaaliin tapaan. Tällä hetkellä ei tiedossa merkittäviä muutoksia palvelurakenteeseen, mutta myös vuoden 2025 aikana Piipahlus toimii ajan hermolla ja tarvittaessa antaa tukea erilaisissa uusissa. Aikaisempien vuosien perusteella toimintakauden aikana saattaa tulla pikaista reaktiota vaativia tehtäviä, joista esimerkkinä syksyllä 2024 toteutettu uimahallikuljetusten toteuttaminen Orimattilan uimahalliin. Uimahallikuljetuksia on tarkoitus jatkaa myös vuoden 2025 aikana ja tämänkään palvelun toteuttaminen ilman Piipahluksen palvelualttiutta ei olisi ollut mahdollista.

Kulttuuripalvelut jatkavat laaja-alaista kulttuurityön kehittämistä Hollolassa myös vuonna 2025. Merkittävimpiä hankkeita on harrastamisen Suomen malli, jonka toteuttamista kaikissa Hollolan kouluissa jatketaan hankerahoituksen turvin myös vuonna 2025. Tapahtumajärjestäminen, uusien tapahtumien ja toiminnan kehittäminen yhteistyössä kunnassa toimivien kolmannen sektorin toimijoiden kanssa on aktiivista ja aikaan ja ilmiöihin reagoivaa.

## Arvio määrärahan jakautumisesta palveluittain

Kirjastopalvelut	TP 2023	TA 2024	KS 2025
Toimintatuotot	44 666	32 000	40 400
Toimintakulut	-1 008 064	-991 000	-1 025 500
TOIMINTAKATE	-963 398	-959 000	-985 100
Kulttuuripalvelut	TP 2023	TA 2024	KS 2025
Toimintatuotot	1 022	1 500	1 500
Toimintakulut	-155 397	-171 300	-186 500
TOIMINTAKATE	-154 375	-169 800	-185 000
Liikuntapalvelut	TP 2023	TA 2024	KS 2025
Toimintatuotot	431 507	153 000	20 000
Toimintakulut	-2 256 067	-1 569 100	-1 380 300
TOIMINTAKATE	-1 824 560	-1 416 100	-1 360 300
Asiointipiste Piipahlus	TP 2023	TA 2024	KS 2025
Toimintatuotot	85 049	74 800	156 500
Toimintakulut	-159 840	-155 600	-156 500
TOIMINTAKATE	-74 791	-80 800	0
Hyvinvoinnin koordinointi	TP 2023	TA 2024	KS 2025
Toimintatuotot	0	0	0
Toimintakulut	-85 779	-74 100	-81 700
TOIMINTAKATE	-85 779	-74 100	-81 700
Maahanmuuttajapalvelut	TP 2023	TA 2024	KS 2025
Toimintatuotot	37 659	50 000	0
Toimintakulut	-61 463	-22 200	0
TOIMINTAKATE	-23 804	-27 800	0
Vapaa-aikapalvelujen yhteiset palvelut	TP 2023	TA 2024	KS 2025
Toimintatuotot	1 600	0	0
Toimintakulut*	-300 112	-339 800	-317 500
TOIMINTAKATE	-298 512	-339 800	-317 500
Nuorisopalvelut	TP 2023	TA 2024	KS 2025
Toimintatuotot	97 430	111 800	71 100
Toimintakulut	-550 373	-522 600	-480 700
TOIMINTAKATE	-452 943	-410 800	-409 600

\*Vapaa-aikapalveluiden yhteisien palvelujen menot sisältävät Sivistys- ja hyvinvointivaliokunnan päätöksellä jaettavat avustukset.

## Erittely vastuualueen määrärahoissa ja tuloarvioissa huomioon otetuista muutoksista

Muutos	1 000 euroa
<b>Toimintatuotot</b>	
Uimahallin kiinni olon vaikutus tuloihin	-177
Piipahluksen sisäinen laskutus	81
Maahanmuuttajapalveluiden siirtyminen Elinvoiman palvelualueelle	-50
<b>Toimintakulut</b>	
Uimahallin kiinni olon vaikutus menoihin	-251
Vuokrakustannusten kasvu (ei sisällä uimahallia)	112
Siivouskustannusten vähennys (ei sisällä uimahallia)	-9
Avustuskustannusten kasvu	6
Kohan käyttöönottomaksun vähennys	-10
Maahanmuuttajapalveluiden siirtyminen Elinvoiman palvelualueelle	-22

## Avustuksien määrärahavaraukset

Sivistys- ja hyvinvointivaliokunnan jaettavat avustukset	2024	2025
Monon side ry	6 800	6 800
Medium aevum Hollolense ry	4 500	0
Kosken VPK ry	3 000	3 000
Hollolan Kotiseutuyhdistys ry	15 000	15 000
Hollolan A-Kilta ry	23 000	23 000
Hollolan 4H-yhdistys ry	7 000	0
Hollolan Nuorisoseura ry	15 000	15 000
Toiminta-avustus yhdistyksille/järjestöille	69 500	74 200
Tuotantotukiavustus yhdistyksille	9 800	10 000

## Valtiontukiarviointi

Avustusta saavat yhdistykset eivät harjoita taloudellista toimintaa, joten EU:n valtiontukisäätelyä ei sovelleta myönnettävään tukeen. Jos tuen saaja muuten harjoittaa taloudellista toimintaa, on ei-taloudellinen toiminta eriytettävä kirjanpidossa.

Myönnettävät tuet myönnetään vähämerkityksisenä tukena eli niin sanottuna de minimis -tukena. Tuen myöntämisessä noudatetaan komission asetusta (EU) 1407/2013, annettu 24.12.2013, perustamissopimuksen 107 ja 108 artiklan soveltamisesta vähämerkityksiseen tukeen (EUVL L352, 24.12.2013).

## Toimintaa kuvaavat tunnusluvut

	TP 2023	TA 2024	KS 2025
Kirjastopalvelut			
Lainausten määrä	300 966	280 000	280 000
Kävijöiden määrä	193 833	215 000	215 000
Kirjastojen aukioloaika eriteltynä 2021 alkaen:			
- omatoimiaika (tuntia/viikko)	132	132	132
- kirjastoauto (tuntia/vuosi/keskimäärin), 60 pysäkkiä	855	850	850
- palveluaika (tuntia/viikko)	76	76	76
Nuorisopalvelut			
Nuorisotyön piiriin kuuluvien ikäluokka (0–28-vuotiaat) / lukumäärä	6 280	6 132	6 280
Liikuntapalvelut			
Uimahallin kävijämäärä (käyntikertojen lukumäärä)	62 153	60 000	-
Uimakoulutoimintaan osallistuvien lukumäärä	191	150	150

## Investoinnit

IRTAIN OMAISUUS	2024	2025	2026	2027	2028	2029	2030	2031	2032	2033	2034
Sivistyksen- ja hyvinvoinnin palvelualueen irtain	100	100	100	100	100	100	100	100	100	100	100

## Riskien hallinta

### SIVISTYKSEN- JA HYVINVOINNIN PALVELUALUE

Riski	Ilmeneminen (miten näkyy käytännössä, eri yksityiskohdissa)	Todennäköisyys *	Riskin merkittävyys **	Hallintatoimenpiteet	Tavoite/ toteutus- aikataulu
Kiinteistöt ja rakennukset	Turvallinen ja terveellinen toimintaympäristö (rakennukset, piha-alueet)	2	2	Suunnittelu, rakentaminen / varustaminen, valvonta / ylläpito, raportointijärjestelmät, kuntokartoitukset, toimenpiteet ongelmien johdosta. Toimialan riskienhallinta- ja turvallisuussuunnitelmatyöryhmien työ.	jatkuva
Vastuutaho: Suunnittelijat, käyttäjät, ylläpitäjät, valvojat, työryhmiin nimetyt					
Henkilöriskit	Sisäilmaongelmat, tapaturmat, tuottamukselliset teot, jaksaminen, sitoutuminen/asenne, osaavan työvoiman saatavuus.	2	2	Valvonta/seuranta, asioihin ajoissa reagoiminen, koulutus/perehdytys, tiedonkulun kehittäminen, yms. Toimialan riskienhallinta- ja turvallisuussuunnitelma-työryhmien työ. Aktiivinen rekrytointi.	jatkuva, vuosittain eri painotuksia
Vastuutaho: Koko henkilöstö sekä osin vastuuesimiehistö, työryhmiin nimetyt					
Järjestelmiin liittyvät riskit	Muuntautumis- ja integraatiokyky toimintaympäristössä tapahtuvista muutoksista johtuen	2	2	Ennakoiva seuranta ja reagointi muutostarpeisiin sekä tiivis yhteistyö tietohallintopalveluiden kanssa.	jatkuva
Vastuutaho: Hyvä johtoryhmä, tietohallinto					

\* 1= epätodennäköinen, 2= todennäköinen, 3= erittäin todennäköinen

\*\* 1= riski on pieni, 2= riski on suuri, 3= riski on erittäin suuri

Kiinteistöihin ja piha-alueisiin liittyviin riskeihin etsitään ratkaisuja yhdessä eri toimialojen edustajien kesken (tekninen, hyvinvointipalvelut, ympäristöterveydenhuolto, työsuojelu, ja niin edelleen).

Palvelualueen henkilöriskit liittyvät asiakkaisiin (toimintaympäristön turvallisuus/lapset, nuoret, huoltajat) sekä henkilöstöön (tapaturmat, sairastuneisuus, jaksaminen, osaaminen, motivoituneisuus ja muutosvalmius). Muutosjohtamisen ja resursoinnin merkitys korostuvat jatkossa.

## Tositteiden hyväksyjät

Tositteiden hyväksyjänä on ensisijaisesti kustannuspaikan vastuullinen taho. Tositteiden hyväksyjä on tilivelvollinen toiminnastaan laskun hyväksymisen kautta. Tositteiden tarkastajana toimii ensisijaisesti palvelun tilaaja. Silloin kun tilaaja ei selviä laskusta, toimitetaan lasku tarkastettavaksi kustannuspaikan tarkastajaksi merkitylle henkilölle.

Vastuualue	Kustannuspaikka	Toiminto	Vastuuhenkilö/ tositteiden hyväksyjä	Varahenkilö/ tositteiden hyväksyjä	Tositteiden tarkastaja
	Koontilaskut, esim. DNA, monitoimilaitteet, pesulalaskut, ym. Kohdentamattomat		Useita		Toimistosihtööri, taloussuunnittelija
	Sivistyksen- ja hyvinvoinnin palvelualueen ICT-laskut		Useita		Useita
	Varhaiskasvatuksen ostopalvelut, esim. Folkhälsan		Varhaiskasvatus-päällikkö	Varhaiskasvatuksen asiantuntija	Toimistosihtööri
2000 Sivistyk- sen ja hyvin- voinnin pal- velualueen hallinto	2000 Sivistyksen- ja hyvinvoinnin hallinto		Sivistys- ja hyvinvointijohtaja	Hallintovastaava, hallintopäällikkö	Palvelusihtööri, toimistosihtööri
	2010 Sivistyksen- ja hyvinvoinnin hankkeet		Rehtori, perusopetuksen rehtori, erityisopetuksen rehtori, vapaa-aikapalveluiden päällikkö, varhaiskasvatuksen asiantuntija, sivistys- ja hyvinvointijohtaja		Toimistosihtööri
	2020 Wellamo-opisto		Sivistys- ja hyvinvointijohtaja	Hallintovastaava, hallintopäällikkö	Toimistosihtööri
	2021 Musiikkitoimi				
2050 Varhais- kasvatus	2050 Varhaiskasvatus yhteiset palv		Varhaiskasvatus-päällikkö	Varhaiskasvatuksen asiantuntija	Toimistosihtööri, taloussuunnittelija
	2051 Varhaiserityiskasvatus				Varhaiskasvatuksen asiantuntija
	2052 Muu varhaiskasvatus				Varhaiskasvatuk- sen lähiesimies
	2060 Kukkilan varhaiskasvatus				
	2061 Kalliolan varhaiskasvatus				
	2062 Paimelan varhaiskasvatus				
	2063 Pyhäniemen varhaiskasvatus				
	2064 Soramäen varhaiskasvatus				
	2065 Hämeenkosken varhaiskasvatus				



	2066 Koulurinteen varhaiskasvatus					
	2067 Nostavan varhaiskasvatus					
	2068 Satulinnan varhaiskasvatus					
	2069 Salpakankaan varhaiskasvatus					
	2070 Herralan varhaiskasvatus					
	2130 Perhepäivähoito					
	2140 Esiopetuksen yhteiset palvelut	2201, 2204-2210, 2050			Toimistosihtööri, taloussuunnittelija	
		2203	Sivistys- ja hyvinvointijohtaja	Hallintovastaava, hallintopäällikkö	Kuljetussuunnittelija	
		2211			Toimistosihtööri, taloussuunnittelija	
	2141 Esiopetus varhaiseryityiskasv		Varhaiskasvatus-päällikkö	Varhaiskasvatuk-sen asiantuntija	Varhaiskasvatuk-sen lähiesimies	
	2142 Paimelan esiopetus					
	2143 Kalliolan esiopetus					
	2144 Pyhäniemen esiopetus					
	2145 Tiilikankaan esiopetus					
	2146 Hämeenkosken esiopetus					
	2147 Herralan esiopetus					
	2148 Nostavan esiopetus					
	2149 Salpakankaan esiopetus					
	2160 Kankaan esiopetus					Erityisopetuksen rehtori
2170 Perusopetuspalvelut	2170 Perusopetus yhteiset palvelut	2201, 2204-2210	Perusopetuksen rehtori	Perusopetuksen rehtori	Toimistosihtööri, taloussuunnittelija	
		2203, 2215	Sivistys- ja hyvinvointijohtaja	Hallintovastaava, hallintopäällikkö	Kuljetussuunnittelija	
		2211			Toimistosihtööri, taloussuunnittelija	
		2175 Paimelan perusopetus		Rehtori	Perusopetuksen rehtori, apulaisrehtori	Toimistosihtööri
		2176 Kalliolan perusopetus				
		2177 Pyhäniemen perusopetus		Apulaisrehtori		
		2178 Tiilikankaan perusopetus				
		2179 Heinsuon perusopetus		Perusopetuksen rehtori	Apulaisrehtori	
		2180 Hämeenkosken perusopetus		Apulaisrehtori	Perusopetuksen rehtori, apulaisrehtori	
		2185 Herralan perusopetus				
		2186 Nostavan perusopetus				

	2187 Salpakankaan perusopetus		Perusopetuksen rehtori	Apulaisrehtori		
	2200 Kankaan koulu		Erytisopetuksen rehtori			
	2201 Etappi					
	2240 IP-toiminta		Perusopetuksen rehtori	Perusopetuksen rehtori		
2800 Vapaa-aikapalvelut	2800 Kirjastopalvelut	2802	Osastonjohtaja	Erikoiskirjastonhoitaja, vapaa-aikapalveluiden päällikkö	Kirjastovirkailija	
		2803		Vapaa-aikapalveluiden päällikkö		
	2810 Kulttuuripalvelut		Vapaa-aikapalveluiden päällikkö		Palvelusihteeri	
	2820 Liikuntapalvelut				Liikunta-asianhoitaja	
	2830 Asiointipiste Piipahlus				Toimistos sihteeri	
	2840 Hyvinvoinnin koordinaatio				Hyvinvointikoordinaattori	
	2860 Vapaa-aikapalvelut yhteiset palvelut				Palvelusihteeri	
	2861 Avustukset				Toimistos sihteeri	
	2870 Nuorisopalvelut	2870			Palvelusihteeri	
		2873			Erytisnuorisotyöntekijä	
		2874			Palvelusihteeri	
		2875			Nuorten työpajatoiminnan koordinaattori	
		2876			Palvelusihteeri	
	Vastuuhenkilöiden/tositteiden hyväksyjien varahenkilöt: Sanna Plit-Rehula, Joanna Ikonen, Minna Säkkinen-Salminen, Kim Strömmer					
Tositteiden tiliöinnin varahenkilö: toimisto- ja palvelusihteerit sijaistavat toisiaan						
Toimistos sihteeri ja palvelusihteerit: Sirpa Selonen, Soile Meiseri, Emilia Helin, Susanna Raatikainen, Mari Joukola, Petra Vallas, Susanna Peltola, Katariina Korpuu, Sara Aakala, Katri Keminen, Mervi Pajula-Matiskainen						
Sisäiset veloitukset: - toistuvaissopimukset hyväksyy sopimusosapuolet - Koko kuntaa koskevat sähköiset muistiotositteet (oikaisu, jaksotus, kirjaus ym.) sekä yksittäiset kunnan sisäiset veloitukset hyväksyy talouspäällikkö sekä elinvoiman palvelualueen ja konsernipalvelujen taloussuunnittelija tai hallinto- ja talousjohtaja.						
Investoinnit hyväksyy kyseisen kustannuspaikan vastuuhenkilö.						
Antolainat, lainojen lyhennykset, lainojen otto, pankkitapahtumat ja muut yritystasolle kirjattavat tapahtumat hyväksyy hallinto- ja talousjohtaja tai talouspäällikkö.						
Provincia Oy:n kirjanpidon ja palkkahallinnon hyväksymisoikeudet omaaville vastuuhenkilöille myönnetään oikeus hyväksyä Hollolan kunnan/taseyksikön palkkoihin liittyviä tilityksiä, kuten JuEL- ja AY-tilitykset, ulosotot, maksumääräyksellä maksetut palkat sekä kauden vaihteen muistiotositteet.						
Raintance asiakasmaksujen palautukset hyväksyy talouspäällikkö, elinvoiman palvelualueen sekä konsernipalvelujen taloussuunnittelija tai hallinto- ja talousjohtaja.						

# Maksut ja taksat

## Lainsäädännön perusteella perittävät maksut ja taksat

### Varhaiskasvatus

Kunnallisen varhaiskasvatuksen asiakasmaksut koskevat lapsia, jotka ovat kunnallisessa päiväkodissa tai perhepäivähoidossa. Kunnallisessa varhaiskasvatuksessa sekä palvelusetelillä lapsikohtainen maksu määräytyy perheen koon, tulojen sekä palvelun tarpeen mukaan ja on suuruudeltaan 0–311 euroa kuukaudessa. Maksu tarkistetaan kaikilta asiakkailta vuosittain elokuussa, jolloin kaikkien asiakkaiden tulee toimittaa viimeisimmät tulotiedot. Kunnallisessa varhaiskasvatuksessa maksu peritään kuukausimaksuna, kuitenkin enintään yhdeltätoista kuukaudelta toimintavuoden aikana. Kunnallisessa varhaiskasvatuksessa heinäkuu on maksuton, jos lapsen hoitosuhde on alkanut ennen edellisen vuoden syyskuun ensimmäistä päivää.

Varhaiskasvatuksen asiakasmaksut perustuvat lakiin varhaiskasvatuksen asiakasmaksuista 1503/2016. Asiakasmaksuhinnan vaihteluväliä päivitetään aina lain muuttuessa.

### Perusopetus

Hollolan kunnan hyvinvointilautakunnan 13.4.2022 päätöksen mukaisesti perusopetuslain mukaisen iltapäivätoiminnan kuukausimaksu on 1.8.2022 lukien 100 euroa/kk.

Iltapäivätoiminnasta perittäviä maksuja määrittää perusopetuslaki 21.8.1998/628 48f §.

## Muun kuin lainsäädännön perusteella perittävät maksut ja taksat

### Tietopyynnöt

Tietopyyntöihin/asiakirjapalveluihin liittyvien kulujen laskuttamisen osalta noudatetaan kunnan antamaa yhtenäistä hinnastoa. [Maksaako tietopyynnön tekeminen?](#)

### Vapaa-aikapalvelut

Koululaisten loma-ajan toiminta 25 €/vko, voimassa 1.1.2025 alkaen.

### Päijät-Hämeen kirjastojen yhteiset maksut

Päijät-Hämeen kirjastojen yhteiset maksut on lueteltu alla. Muut maksut vaihtelevat kirjastokohtaisesti. Hinnat voimassa 1.1.2025 alkaen.

Myöhästymismaksu 0,40 € /vrk /laina (enintään 10 €/laina)

Lasten ja nuorten aineistosta ei peritä myöhästymismaksuja.

Toinen palautuspyyntö 3 €

Laskutuslisä 10 €

Noutamattomat varaukset 2 €

Lainauskiellon maksuraja 10 €

Uusi kirjastokortti kadonneen tilalle 3 €

Kaukolaina 8 €

Artikkelikopiot muista kirjastoista lähettäjäkirjaston perimien kustannusten mukaan.

Kaukolainat ulkomailta lähettäjäkirjaston perimien kustannusten mukaan.

Jos aineisto katoaa tai turmeltuu, aineisto täytyy korvata hankkimalla tilalle uusi kappale tai maksamalla korvaushinta. Elokvateoksia ja tietokoneohjelmia ei voi korvata uudella kappaleella tekijäoikeusmaksun vuoksi.

Korvaus lainatun aineiston kadonneesta liitteestä 5 €.

## Hollolan kirjastojen ja Piipahluksen maksut

Hinnasto voimassa 1.1.2025 alkaen

Muut kirjaston ja asiakas- palvelupiste Piipahluksen maksut	Arvonlisäverottomiin hintoihin lisätään aina voimassa oleva arvonlisävero		
<b>Kopiot ja tulosteet</b>	<b>veroton hinta</b>		<b>alv 25,5 %</b>
mustavalkoinen yksipuolinen	0,40/kpl		0,50/kpl
mustavalkoinen kaksipuolinen	0,80/kpl		1,00/kpl
värillinen yksipuolinen	0,80/kpl		1,00/kpl
värillinen kaksipuolinen	1,59/kpl		2,00/kpl
<b>Kirjastokassit</b>	<b>veroton hinta</b>		<b>alv 25,5 %</b>
muovikassi	0,16		0,20
kangaskassi	1,59		2,00
paperikassi	0,80		1,00
huopakassi	3,98		5,00
<b>Poistettu materiaali</b>	<b>veroton hinta</b>	<b>alv 14 %</b>	<b>alv 25,5 %</b>
aikuisten kirja	0,88	1,00	
aikuisten äänite	0,80		1,00
lasten kirja	0,44	0,50	
lasten äänite	0,40		0,50
lehti	0,18	0,20 (alv 10 %)	
<b>Tilamaksut</b>	<b>€/h, alv 0%</b>		<b>€/h, alv 25,5 %</b>
Kokoustila	10		12,55
Tapahtumatorin tilavuokra	29,84		37,45

## Vuokrattavien tilojen hinnasto

Hinnasto voimassa 1.1.2025 alkaen. Hinnastoon ei käytännön syistä voida luetella kaikkia eri tiloja, joita käytettävissä on. Ellei jotain tilaa ole mainittu, sovelletaan lähinnä vastaavan tilan taksaa. Kunnalla on oikeus soveltaa taksaa erikoistilanteissa.

Arvonlisäverottomiin hintoihin lisätään aina voimassa oleva arvonlisävero	veroton hinta	alv 14 %	alv 25,5 %
<b>Heinsuon koulu</b>	€/h	€/h	€/h
Heinishalli (3 lohkoa) 1120 m <sup>2</sup>	50,00	57,00	62,75
Heinishalli (1 lohko)	20,00	22,80	25,10
Näyttämö	10,00	11,40	12,55
kabinetti	10,00	11,40	12,55
ruokasali	15,00	17,10	18,83
erityislukat	10,00	11,40	12,55
tavalliset luokat	7,00	7,98	8,79
<b>Herralan koulu</b>	€/h	€/h	€/h
Liikuntasali 240 m <sup>2</sup>	9,50	10,83	11,92
aula/ruokasali	15,00	17,10	18,83
<b>Hollolan jäähalli</b>	€/h	€/h	€/h
perushinta	125,00	142,50	156,88
ale tunnit	90,00	102,60	112,95
alle 18-vuotiaat	50,00	57,00	62,75
hollolalaiset mies-/nais -joukkueet	117,00	133,38	146,84
<b>Hämeenkosken koulu</b>	€/h	€/h	€/h
Koskihalli (3 lohkoa)	50,00	57,00	62,75
Koskihalli (1 lohko)	20,00	22,80	25,10
Oppilasravintola Kultakauha/ruokasali	15,00	17,10	18,83
oppilasravintola kabinetti	7,00	7,98	8,79
<b>Hämeenkosken päiväkot</b>	€/h	€/h	€/h
Päivänpaisteen liikuntasali	12,50	14,25	15,69
<b>Kalliolan koulu</b>	€/h	€/h	€/h
Kalliolahalli (3 lohkoa) 599 m <sup>2</sup>	30,00	34,20	37,65
Kalliolahalli (1 lohko) 199,5 m <sup>2</sup>	10,00	11,40	12,55
kabinetti	7,00	7,98	8,79
näyttämö	10,00	11,40	12,55
ruokasali/aula	15,00	17,10	18,83
<b>Kankaan koulu</b>	€/h	€/h	€/h
Liikuntasali 213 m <sup>2</sup>	12,50	14,25	15,69
<b>Nostavan koulu</b>	€/h	€/h	€/h
Liikuntasali 200 m <sup>2</sup>	9,50	10,83	11,92
<b>Paimelan koulu</b>	€/h	€/h	€/h
Liikuntasali 200 m <sup>2</sup>	9,50	10,83	11,92
ruokasali	15,00	17,10	18,83
Rantasauna klo 18.00 - 18.00 (vuorokausi)	150,00	171,00	188,25
Rantasauna klo 18.00 - 00	100,00	114,00	125,50
Rantasauna 3 h	50,00	57,00	62,75
kota, max 6 h	30,00	34,20	37,65

Pyhäniemen koulu	€/h	€/h	€/h
Liikuntasali 257 m <sup>2</sup>	9,50	10,83	11,92
ruokasali	15,00	17,10	18,83
Salpakankaan koulu	€/h	€/h	€/h
Salpahalli (3 lohkoa) 1220 m <sup>2</sup>	50,00	57,00	62,75
Salpahalli (1 lohko) 409 m <sup>2</sup>	20,00	22,80	25,10
Salpahovi (kabinetti)	7,00	7,98	8,79
Salpasali (ruokasali)	20,00	22,80	25,10
Akustila (musiikkiluokka)	10,00	11,40	12,55
Salpakankaan koulun päiväkot	€/h	€/h	€/h
päiväkodin liikuntasali	12,50	14,25	15,69
päiväkodin ruokasali	15,00	17,10	18,83
Tiilikankaan koulu	€/h	€/h	€/h
Liikuntasali 312 m <sup>2</sup>	12,50	14,25	15,69

### Hollolan kunnan tilojen maksuperusteet

Sivistys- ja hyvinvointivaliokunnan 20.11.2024 päätöksellä 1.1.2025 alkaen sivistyksen- ja hyvinvoinnin palvelualueen tilojen sekä liikuntasalien ja -hallien maksut määräytyvät alla olevien perusteiden mukaan lukuun ottamatta uima- ja jäähallia, joiden osalta pyritään pidättäytymään vuokratason nostamisesta. Liiketoiminnallisiin tai elinkeinotoiminnan tarkoituksiin järjestetystä toiminnasta peritään vuokra kuten ennenkin.

#### Maksullisia ovat

- Kilpailu-, turnaus- ja/tai ottelutoiminta  
Kilpaurheiluun liittyvä toiminta/tapahtuma (poissulkien hollolalaisten yhdistysten alle 18-vuotiaiden ja A-junioreiden pelit). Harjoitukset ovat maksuttomia.
- Ulkopaikkakuntalaisten yksityishenkilöiden ja yhdistysten vuorot  
Maksua ei peritä yhdistyksiltä, joiden toiminta kohdistuu hollolalaisille (lapsille, nuorille, A – junioreille), kun osallistujista/joukkueesta vähintään puolet tai enemmän on hollolalaisia.
- Yritystoiminta ja erityistilaisuudet  
Liiketoiminnallisiin tai elinkeinotoiminnan tarkoituksiin järjestetystä toiminnasta peritään vuokra kuten ennenkin. Maksullisia ovat myös erityistilaisuudet kuten konsertit, teatterit, juhlat, näyttelyt, näytökset ja vastaavat tilaisuudet, yksityisten liiketoiminta periaatteella oleva toiminta ja tapahtumat, joihin peritään sisäänpääsymaksu.
- Perumattomat/käyttämättömät vuorot  
Harrastus-/vakiovuoro (koskee kaikkia varattavia harrastustiloja) laskutetaan sivistys- ja hyvinvointivaliokunnan vahvistamien taksojen mukaisesti, jos sitä ei ole peruttu 7 vrk ennen ko. vuoroa
- Jäähallin vuoro
- Uimahallin allastilojen vuorot ja muu käyttö (tilausauna, uintimaksut).
- Juhlatilaisuuksiin (esim. syntymäpäivät) varatut vuorot.
- Luvaton käyttö/Tilojen väärinkäyttö  
Tilojen käyttäminen ilman ennalta tehtyä varausta.  
Tilan käyttäminen muuhun tarkoitukseen kuin, mihin se on varattu.  
Muiden kuin varattujen tilojen käyttö.

## Hyvinvointipalvelujen käytössä olevien tilojen muut käytösäännöt

1. Koulun erikoisluokat ovat vain opetuskäytössä: musiikki, kotitalous, tekninen ja tekstiili työ, luonnontieteet, fysiikka ja kemia sekä kuvataide.
2. Tavanomaisia opetustiloja voidaan luovuttaa harrastustoimintaan edellä mainittuja ehtoja soveltaen, jos tilan katsotaan siihen soveltuvan.
3. Käytettäessä liikuntatiloja muuhun kuin liikunnallisiin tarkoituksiin, vuokraajan on omalla kustannuksellaan huolehdittava lattian riittävästä suojauksesta tilapalvelujen ohjeiden mukaisesti.
4. Aiheettoman korvausvastuun välttämiseksi tilankäytöstä vastaavan henkilön tai järjestettävän tilaisuuden/toiminnan vetäjän on ennen vuoron alkua tarkistettava tilan kunto ja ilmoitettava havaitut puutteet tai vahingot välittömästi. Mahdolliset havainnot puutteista tai vahingoista aiheutuvat ylimääräiset kustannukset laskutetaan vahingon aiheuttajalta.
5. Käyttöön annettavissa tiloissa on päihteiden käyttö ehdottomasti kielletty.

## Vuokrattavat tuotteet

Hinnasto voimassa 1.1.2025 alkaen. Hollolalaiset seurat ja järjestöt saavat välineistön vuokrista -50 %.

Vuokrattavat tuotteet	Arvonlisäverottomiin hintoihin lisätään aina voimassa oleva arvonlisävero	
	veroton hinta	alv 25,5 %
Sumopuvut vrk (max 3vrk)	80,65	100,00
Sumopuvut peräkärryn kanssa (max 3vrk)	120,97	150,00
Katukoristelineet kpl/vkloppu	40,32	50,00
Katukoristelineet arkisin vrk/2 koria	40,32	50,00
Bose kaiutin + mikki vrk	40,32	50,00
Valot 4kpl/puomi vrk	16,13	20,00
Valot vkloppu 8kpl/2 puomia	80,65	100,00
Äänentoisto disko vkloppu	80,65	100,00
Äänentoisto bändi vkloppu	398,41	500,00
Videotykki vrk	16,13	20,00
Puolijoukkueteltoa vrk	12,10	15,00
Puolijoukkueteltoa vko	48,39	60,00
Savenpolttuuni käyttökerta	16,13	20,00
Nappikone /rintanappi	0,56	0,70
Peräkärri vrk	16,13	20,00

## Liikuntapalvelut

Hinnasto voimassa 1.1.2025 alkaen

Liikuntapalvelut		Arvonlisäverottomiin hintoihin lisätään aina voimassa oleva arvonlisävero	
Hämeenkosken kuntosali		veroton hinta	alv 14 %
1 kk*		25,00	28,50
6 kk*		100,00	114,00
12 kk*		150,00	171,00
Ryhmien kertahinta		10,00	11,40
Ohjattu liikunta		veroton hinta	alv 14 %
Tuettu kuntosali, 8 krt		8,77	10,00
Syys- tai kevätkausi		17,54	20,00
Koko toimintakausi		35,09	40,00
Uimakoulu		veroton hinta	
Rantaumakoulu			10,00

\* Tähdellä merkityistä hinnoista eläkeläiset, työttömät, varusmiehet ja opiskelijat saavat 50 prosentin alennuksen.





Hollolan kunta  
PL 66, 15870 Hollola  
Puh. (03) 880 111  
Fax (03) 880 3474  
[kirjaamo@hollola.fi](mailto:kirjaamo@hollola.fi)  
sähköposti: [etunimi.sukunimi@hollola.fi](mailto:etunimi.sukunimi@hollola.fi)

[www.hollola.fi](http://www.hollola.fi)  
<https://twitter.com/HollolanKunta>  
<https://www.facebook.com/hollolankunta/>